

**МИНИСТЕРСТВО ОБРАЗОВАНИЯ МОСКОВСКОЙ ОБЛАСТИ**  
**Государственное бюджетное профессиональное образовательное учреждение**  
**Московской области «Электростальский колледж»**

УТВЕРЖДАЮ  
Зам. директора по УР

  
И.В. Краснобельмова

« 31 » августа 2020г.

**Комплект контрольно-оценочных средств**

по дисциплине **ОП.04 ОСНОВЫ ФИЗИОЛОГИИ КОЖИ И ВОЛОС**

по программе

подготовки квалифицированных рабочих и служащих

**43.01.02 Парикмахер**

**Разработчик:**

преподаватель Ибрагимова Алия Халитовна

г.о. Электросталь, 2020 год

## 1. Паспорт комплекта контрольно-оценочных средств

Комплект оценочных средств (далее - КОС) предназначен для оценки результатов освоения дисциплины ОП.04 Основы физиологии кожи и волос общепрофессионального цикла в рамках основной профессиональной образовательной программы и разработан на основе ФГОС СПО по профессии 43.01.02 Парикмахер.

КОС включают контрольные материалы для проведения текущего контроля и промежуточной аттестации в форме:

- *аттестация по текущим оценкам;*
- *тестирование;*
- *практические работы, включая решение задач;*
- *оценивание защиты презентаций и докладов, устных сообщений, рефератов по предложенной тематике;*
- *дифференцированный зачет.*

Контрольно-оценочные средства полностью соответствуют разработанной рабочей программе дисциплины, а также календарно-тематическому плану дисциплины, и входит в учебно - методический комплекс дисциплины.

В результате освоения учебной дисциплины обучающийся должен обладать предусмотренными ФГОС следующими умениями, знаниями, владениями которые формируют общие компетенции:

В результате освоения дисциплины обучающийся должен **уметь**:

- определять типы, фактуру и структуру волос;
- выявлять болезни кожи и волос.

В результате освоения дисциплины обучающийся должен **знать**:

- типы, фактуру и структуру волос;
- болезни кожи и волос, их причины;
- профилактику заболеваний кожи и волос.

ОК 1. Понимать сущность и социальную значимость будущей профессии, проявлять к ней устойчивый интерес.

ОК 2. Организовывать собственную деятельность, исходя из цели и способов ее достижения, определенных руководителем.

ОК 3. Анализировать рабочую ситуацию, осуществлять текущий и итоговый контроль, оценку и коррекцию собственной деятельности, нести ответственность за результаты своей работы.

ОК 4. Осуществлять поиск информации, необходимой для эффективного выполнения профессиональных задач.

ОК 5. Использовать информационно-коммуникационные технологии в профессиональной деятельности.

ОК 6. Работать в команде, эффективно общаться с коллегами, руководством, клиентами.

ОК 7. Исполнять воинскую обязанность, в том числе с применением полученных профессиональных знаний (для юношей).

ПК 1.1. Выполнять подготовительные работы по обслуживанию клиентов.

ПК 2.1. Выполнять подготовительные работы по обслуживанию клиентов.

ПК 3.1. Выполнять подготовительные работы по обслуживанию клиентов.

ПК 4.1. Выполнять подготовительные работы по обслуживанию клиентов.

## 2. Результаты освоения учебной дисциплины, подлежащие проверке

### 2.1 Общие компетенции

Результаты обучения (освоенные умения, усвоенные знания)	Формы и методы контроля и оценки результатов обучения
ОК 1. Понимать сущность и социальную значимость своей будущей профессии, проявлять к ней устойчивый интерес.	Оценка самостоятельной работы (рефератов, докладов), мониторинг
ОК 2. Организовывать собственную деятельность, исходя из цели способов её достижения, определённых руководителем	Оценка самостоятельной работы
ОК3. Анализировать рабочую ситуацию, осуществлять текущий и итоговый контроль, оценку и коррекцию собственной деятельности, нести ответственность за результаты своей работы	контрольные работы и зачеты по темам учебной дисциплины.
ОК 4. Осуществлять поиск информации, необходимой для эффективного выполнения профессиональных задач	оценка самостоятельной работы (рефератов, докладов)
ОК5. Использовать информационно-коммуникационные технологии в профессиональной деятельности.	оценка самостоятельной работы (рефератов, докладов)
ОК 6. Работать в команде, эффективно общаться с коллегами, руководством, клиентами.	Наблюдение за ролью обучающихся в группе.
ОК 7. Исполнять воинскую обязанность, в том числе с применением полученных профессиональных знаний (для юношей)	Своевременная постановка на воинский учет. Проведение воинских сборов.

2.2. Профессиональные компетенции: ПК 1.1; ПК 2.1; ПК 3.1; ПК 4.1

### 3. Оценка освоения учебной дисциплины

#### 3.1. Формы и методы оценивания

Формой аттестации по учебной дисциплине ОП.04. Основы физиологии кожи и волос является зачет.

При изучении учебной дисциплины предусмотрены следующие виды **текущего контроля** знаний обучающихся:

устный опрос – контроль, проводимый после изучения материала в виде ответов на вопросы, позволяет не только проконтролировать знание темы урока, но и развивать навыки свободного общения, правильной устной речи;

письменный контроль – выполнение практических заданий по отдельным темам, разделам, позволяет выявить уровень усвоения теоретического материала и умение применять полученные знания на практике;

комбинированный опрос – контроль, предусматривающий одновременное использование устной и письменной форм оценки знаний, позволяющий опросить большое количество обучающихся;

защита и презентация домашних заданий (внеаудиторная самостоятельная работа) – контроль знаний по индивидуальным или групповым домашним заданиям с целью проверки правильности их выполнения, умения обобщать пройденный материал и публично его представлять, прослеживать логическую связь между темами курса.

Для проведения **промежуточного контроля** проводятся практические занятия по темам изучаемой дисциплины, с целью проверки усвоения изучаемого материала.

**Итоговый контроль** по дисциплине проводится в форме зачета, для подготовки к которому обучающиеся заранее знакомятся с перечнем вопросов по дисциплине.

### 3.2. Задания для оценки освоения учебной дисциплины

При организации контроля и оценки освоения программы учебной дисциплины составляется план-график проведения текущего контроля и промежуточной аттестации:

## 4. Контрольно-оценочные материалы для аттестации по учебной дисциплине

### **Критерии оценки тестов части:**

«5» - 8-10 правильных ответов

«4» - 5-7 правильных ответов

«3» - 3-4 правильных ответа

«2» - 0-2 правильных ответа

### 4.1. Задания для проведения зачета

**Форма зачета** контрольная работа, включает два задания:

- тестовая форма оценки знаний;
- практическое задание для оценки умений.

#### **Условия выполнения задания**

1. Место выполнения задания кабинет медико-биологических дисциплин
2. Максимальное время выполнения задания: 90 минут
3. Источники информации, разрешенные к использованию на дифференцированном зачете, оборудование – отсутствует

### **Вариант 1**

#### **Задание 1.**

*Выберите правильный ответ*

#### **1. Из каких слоев состоит кожа?**

- а) Эпидермис, дерма, гиподерма.
- б) Эпидерма, дерма, гиподермис.
- в) Эпидерма, дермис, гиподерма

*Выберите правильный ответ*

#### **2. Перечислите придатки кожи.**

- а) Потовые и сальные железы, волосы, ногти.
- б) Зубы, волосы, ногти.
- в) Потовые и сальные железы, уши, ногти.

*Выберите правильный ответ*

#### **3. Из чего состоит волос?**

- а) Корневище, стержень.
- б) Стержень, корень.

в) Стержень, луковица.

*Выберите правильный ответ*

#### **4.Что такое гиподерма?**

а) Гиподерма- это тонкий слой эпителия, который располагается над дермой и представляет собой волокнистую ткань с большим скоплением жировых клеток.

б) Гиподерма- это толстый слой эпителия, располагается под дермой и представляет собой волокнистую ткань с большим скоплением жировых клеток.

в) Гиподерма- это тонкий слой эпителия, который располагается под дермой и представляет собой волокнистую ткань с большим скоплением жировых клеток.

*Выберите правильный ответ*

#### **5.Перечислите слои дермы.**

а) Сосочковый слой, сетчатый слой.

б) Сосочковый слой, роговой сой.

в) Сосочковый слой, шиповатый слой.

*Выберите правильный ответ*

#### **6.Какие сплетения образуют сплетения кожи?**

а) Нервы кожи образуют 2 сплетения: глубокое, поверхностное.

б) Нервы кожи образуют 2 сплетения: поверхностное, переплетенное.

в) Нервы кожи образуют 2 сплетения: переплетенное, глубокое.

*Выберите правильный ответ*

#### **7.Перечислите стафилококковые и стрептококковые пиодермии?**

а) Фурункул, герпес, чесотка, микоз.

б) Фурункул, карбункул, заеда, рожа.

в) Фурункул, карбункул, педикулез, микоз.

*Выберите правильный ответ*

#### **8.Какими факторами определяется цвет кожи?**

а) Цвет кожи определяется окраской слоев, просвечиванием сосудов, содержанием меланина.

б) Цвет кожи определяется загаром, толщиной сосудов, содержанием жидкости.

в) Цвет кожи определяется полом, просвечиванием сосудов, содержанием жидкости.

*Выберите правильный ответ*

#### **9.Перечислите правила работы с дезинфицирующими средствами?**

а) Можно разводить в рабочих залах, без перчаток, допускаются все лица.

б) Отдельное помещение, обученный человек в спецодежде, перчатках, не допускаются лица моложе 18 лет, беременные и кормящие женщины.

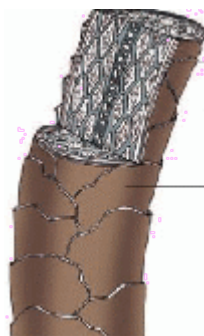
в) Отдельное помещение, допускаются все лица, без перчаток.

*Выберите правильный ответ*

**10.Перечислите потовые железы.**

- а) Эпокринные, акринные - выделяют секрет пот.
- б) Эккринные, апокринные - выделяют жир.
- в) Эккринные, апокринные железы - выделяют секрет пот.

*Установите соответствие: справа на рисунке поставьте букву, соответствующую данному слою волоса.*

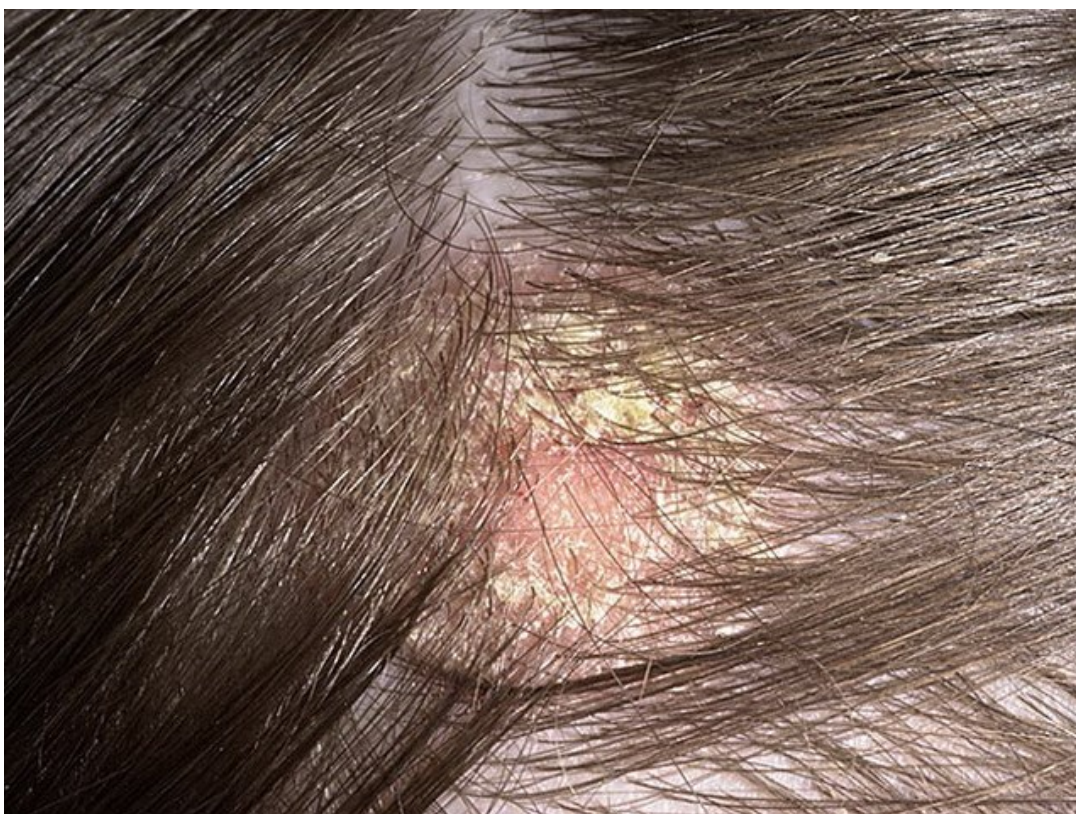


**11.Строение стержня волоса:**

- а) кутикула
- б) кортекс
- в) медула

**Задание 2.**

*Определите вид заболевания кожи, дайте краткую характеристику, опишите меры профилактики.*



## Вариант 2

### Задание 1

*Выберите правильный ответ*

#### 1. Перечислите слои эпидермиса?

- а) Базальный слой, шипованный слой, зернистый слой, блестящий слой, роговатый слой.
- б) Базальный слой, шиповатый слой, зернистый слой, блестящий слой, роговой слой.
- в) Базальный слой, шиповатый слой, зерновой слой, блестящий слой, роговой слой.

*Выберите правильный ответ*

#### 2. Какие различают виды иммунитета?

- а) Наследственный, активный иммунитет.
- б) Наследственный, приобретенный иммунитет.
- в) Наследственный, пассивный, иммунитет.

*Вставьте пропущенные слова*

3. Часть волоса, находящаяся в коже на границе дермы и гиподермы называется \_\_\_\_\_, часть, расположенная над поверхностью кожи - \_\_\_\_\_ волоса.

*Выберите правильный ответ*

#### 4. Перечислите паразитарные заболевания кожи?

- а) Педикулёз и варикоз.
- б) Педикулез и чесотка.
- в) Педикулез и герпес.

*Выберите правильный ответ*

#### 5. Как называются короткие, толстые волосы, растущие в области бровей, ресниц, носовых ходов и наружных слуховых проходов?

- а) длинными
- б) лануго
- в) пушковыми
- г) щетинистыми

*Выберите правильный ответ*

#### 6. Перечислите физические методы дезинфекции.

- а) Кипячение, сжигание, распыление, погружение в раствор.
- б) Кипячение, сжигание, мытье рук, проветривание.
- в) Кипячение, сжигание, воздействие сухого пара, глажение.



*Выберите правильный ответ*

**7. Каковы требования, предъявляемые к содержанию парикмахерской?**

- а) Ежедневная уборка в конце рабочего дня, 1 раз в неделю генеральная уборка, наличие бактерицидных облучателей.
- б) Ежедневная уборка в конце рабочего дня, 1 раз в месяц генеральная уборка, наличие ароматических палочек.
- в) Ежедневная уборка в конце рабочего дня, 1 раз в квартал генеральная уборка, наличие бактерицидных облучателей.

*Установить соответствие: проведите линии от столбика справа к столбику слева.*

**8. Определите типы связей в молекуле кератина:**

- а) водородная 1. S-S
- б) солевая 2. H-O
- в) дисульфидная 3. S-H

*Выберите правильный ответ*

**9. Перечислите химические методы дезинфекции.**

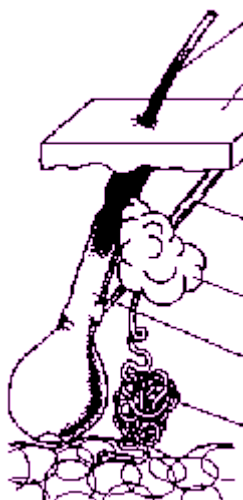
- а) Протирание дез.раствором, погружение в раствор, распыление.
- б) Протирание дез.раствором, кипячение, проветривание.
- в) Протирание дез.раствором, глажение, сжигание.

*Выберите правильный ответ*

**10. Определите правила пользования дезинфицирующими средствами.**

- а) Разводить строго по инструкции, хранить на рабочем столе.
- б) Разводить «на глаз», хранить на рабочем столе.
- в) Разводить строго по инструкции, хранить в закрытых емкостях, соблюдать правила хранения.

*Установите соответствие: справа на рисунке поставьте букву, соответствующую придатков волоса.*



**11. Волосяно – железистый комплекс.**

- а) сальная железа
- б) волосяной фолликул
- в) стержень волоса
- г) потовая железа
- д) мышца, поднимающая волос
- е) эпидермис



## Задание 2.

*Определите вид заболевания кожи, дайте краткую характеристику, опишите меры профилактики.*



## Вариант 3

### Задание 1.

*Выберите правильный ответ*

#### 1. Что такое алопеции?

- а) алопеции - выпадение ногтей с образованием рубца и без него.
- б) алопеции - выпадение волос с образованием рубца и без него.
- в) алопеции - выпадение зубов с образованием рубца и без него.

*Выберите правильный ответ*

#### 2. Что входит в состав ВИЧ - аптечки?

- а) Перевязочный бинт, таблетки от аллергии, жгут, ацетилсалициловый спирт.
- б) Перевязочный бинт, цветные карандаши, жгут, ацетилсалициловый спирт.
- в) Перевязочный бинт, спиртовые настойки йода, жгут, ацетилсалициловый спирт.

*Выберите правильный ответ*

**3. Перечислите механические и физические методы дезинфекции.**

- а) Влажная уборка, проветривание, мытье рук; кипячение, сжигание, солнечный свет.
- б) Влажная уборка, проветривание, погружение в раствор.
- в) Влажная уборка, проветривание, орошение дез.раствором.

*Выберите правильный ответ*

**4. Перечислите характеристику волос: упругость, пористость, прочность.**

- а) Способность волос выдерживать нагрузки, отталкивать влагу, бывает низкая, средняя, высокая.
- б) Способность волос выдерживать нагрузки, впитывать влагу, пористость бывает низкая, средняя, высокая.
- в) Способность волос выдерживать нагрузки, накапливать статический заряд, бывает низкая, средняя, высокая.

*Выберите правильный ответ*

**5. Перечислите стадии роста волос.**

- а) Анаген, катаген, телоген.
- б) Анаген, катаген, тетаген.
- в) Анаген, калоген, телоген.

*Выберите правильный ответ*

**6. Определите правила пользования дезинфицирующими средствами?**

- а) Разводить «на глаз», хранить на рабочем столе.
- б) Разводить строго по инструкции, хранить в закрытых емкостях, соблюдать правила хранения.
- в) Разводить строго по инструкции, хранить на рабочем столе.

*Выберите правильный ответ*

**7. Какие виды иммунитета человека различают?**

- а) Наследственный, приобретенный иммунитет.
- б) Наследственный, активный, иммунитет.
- в) Наследственный, пассивный иммунитет.

*Выберите правильный ответ*

**8. Какими факторами определяется цвет кожи?**

- а) Цвет кожи определяется окраской слоев, просвечиванием сосудов, содержанием меланина.
- б) Цвет кожи определяется загаром, толщиной сосудов, содержанием жидкости.
- в) Цвет кожи определяется полем, просвечиванием сосудов, содержанием жидкости.

*Выберите правильный ответ*

### 9. Перечислите элементы волоса.

А) Корневище, стержень.

Б) Стержень, корень.

В) Стержень, луковица.

*Установите соответствие :проведите линии от столбика справа к столбику слева.*

### 10. Химический состав волоса:

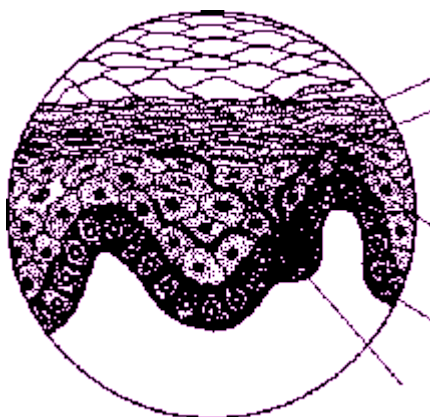
а) белок 1. 1%

б) вода 2. 78%

в) липиды 3. 15%

г) пигмент 4. 6%

*Установите соответствие: справа на рисунке поставьте букву, соответствующую слоям эпидермиса.*



### 11. Строение эпидермиса

а) меланоцит

б) зернистый слой

в) базальный слой

г) шиповатый слой

д) роговой слой

### Задание 2.

*Определите вид заболевания кожи, дайте краткую характеристику, опишите меры профилактики.*



## 4. КРИТЕРИИ ОЦЕНКИ

### Экспертный лист

При выполнении задания 1 каждый правильный ответ оценивается в 1 балл, максимально возможное количество баллов – 11.

При выполнении задания 2 оценивается преподавателем точность и полнота ответа, максимальное количество баллов – 5. Минимальное количество баллов – 3.

Итоговая оценка определяется из общего количества набранных баллов.

«5» - 16 баллов;

«4» - 13-15 баллов;

«3» - 10-13 баллов;

«2» - менее 10 баллов.

Дисциплина освоена с оценкой \_\_\_\_\_

« \_\_\_\_\_ » \_\_\_\_\_ 20\_\_ г.

Подпись экзаменатора \_\_\_\_\_

### Литература для студента:

#### Учебники:

1. Чалова Л.Д. Санитария и гигиена парикмахерских услуг: учебник для студ. Учреждений сред. проф. образования/ Л.Д. Чалова, С. А. Галиева, А.В. Кузнецова.- 5-е изд., стер.-М.: Издательский центр «Академия», 2018.

2.Одинокова И.Ю., Черниченко Т.А. Технологи парикмахерских работ: учебное пособие – М.: Академия, 2019.

3. Панина Н.И. Парикмахер-универсал: учебное пособие М.: Академия, 2018. 4. Панина Н.И. Основы парикмахерского дела: учебное пособие – М.: Академия, 2018.

#### Методические пособия:

1.Гергега Т.М. Технология парикмахерских услуг: Рабочая тетрадь: учебное пособие – М.: Академия, 2020.

2.Плотникова И.Ю., Черниченко Т.А. Технология парикмахерских работ: Рабочая тетрадь: учебное пособие – М.: Академия, 2018.

### Справочная литература:

1. СанПин 2.1.2.2631-10 «Санитарно-эпидемиологические требования к размещению, устройству, оборудованию, содержанию и режиму работы организаций коммунально-бытового назначения, оказывающих парикмахерские и косметические услуги».