

МИНИСТЕРСТВО ОБРАЗОВАНИЯ МОСКОВСКОЙ ОБЛАСТИ
Государственное бюджетное профессиональное образовательное учреждение
Московской области «Электростальский колледж»

УТВЕРЖДАЮ

Зам. директора по УР


И.В. Краснобельмова

« 31 » августа 2018г.

Комплект контрольно-оценочных средств

Профессионального модуля

ПМ.03 Планирование и организация процесса архитектурного проектирования

по программе подготовки специалистов

среднего звена по специальности

07.02.01 Архитектура

на базе основного общего образования

с получением среднего общего образования

Разработчик:

преподаватель Балакин Виктор Константинович

г.о. Электросталь

2018 г.

1. Общие положения

Разработаны в соответствии требованиями федерального государственного образовательного стандарта среднего профессионального образования по специальности 07.02.01 Архитектура, утвержденного приказом Министерства образования и науки Российской Федерации (далее – Минобрнауки РФ) от 28.07.2014 г. № 850, зарегистрированного Министерством юстиции России (далее – Минюст) (рег. № 33633 от 19.08.2014г.).

Контрольно-оценочные средства по результатам освоения профессионального модуля разработаны на основе федерального государственного образовательного стандарта для специальности **07.02.01 Архитектура** по программе среднего профессионального образования базовой подготовки, утвержденный приказом Министерства образования и науки Российской Федерации № 850 от 28 августа 2014 года в части освоения основного вида профессиональной деятельности (ВПД):

Контрольно-оценочные средства предназначены для контроля и оценивания результатов освоения компонентов профессионального модуля (далее ПМ) основной профессиональной образовательной программы (далее ОПОП) по специальности в части освоения вида профессиональной деятельности (ВПД): ПМ.03 Планирование и организация процесса архитектурного проектирования

Формой промежуточной аттестации по итогам освоения программы профессионального модуля является экзамен (квалификационный).

Формы контроля и оценивания элементов профессионального модуля

Элемент модуля. Форма.	Форма контроля и оценивания	
	Промежуточная аттестация	Текущий контроль
МДК. 03.01 Планирование и организация процесса архитектурного проектирования и строительства	Экзамен	Устный и письменный опрос; практические работы
МДК. 03.01 Планирование и организация процесса архитектурного проектирования и строительства. Менеджмент	Дифференцированный зачет	Устный и письменный опрос; практические работы
МДК. 03.01 Планирование и организация процесса архитектурного проектирования и строительства. Охрана труда	Дифференцированный зачет	Устный и письменный опрос; практические работы
ПМ. 03	Экзамен квалификационный	Экспертная оценка

Обучающийся в ходе освоения профессионального модуля должен:

иметь практический опыт:

- участия в планировании проектных работ;
- участия в организации проектных работ;
- контроля качества выполнения проектных работ;

уметь:

- использовать технико-экономические и объемно-планировочные показатели при планировании проектных работ;
- составлять сводный график проектирования-согласования-строительства;
- использовать информацию о рынке архитектурных услуг;
- использовать данные исходно-разрешительной документации в процессе проектирования;
- пользоваться проектно-сметной документацией;
- оформлять документацию по управлению качеством продукции;
- составлять претензии (рекламации) по качеству материалов, изделий и готовой продукции;
- проводить библиографические и историко-архивные изыскания, натурные обследования и обмеры;

знать:

- положения градостроительного кодекса;
- состав проекта на разных стадиях его разработки;
- содержание исходно-разрешительной документации на проектирование;
- роль архитектора в планировании и формировании задания на проектирование;
- задачи архитектора при подготовке к проектированию;
- управление процессом проектирования;
- основы маркетинга архитектурных услуг;
- организацию управления архитектурным проектированием;
- основы организации архитектурного проектирования (основные этапы и стадии проектирования, порядок получения исходных данных для проектирования);
- организацию проектного дела;
- состав, порядок разработки и утверждение проектно-сметной документации;
- методы и нормативную документацию по управлению качеством продукции;
- основные положения систем менеджмента качества и требования к ним;
- основные методы оценки качества и надежности изделий;
- правила предъявления и рассмотрения рекламаций по качеству сырья, материалов, полуфабрикатов, комплектующих изделий и готовой продукции.

II. Результаты учебной дисциплины, подлежащие оценке

Код	Наименование результата обучения
ПК 3.1	Участвовать в планировании проектных работ.
ПК 3.2.	Участвовать в организации проектных работ.
ОК 1.	Понимать сущность и социальную значимость своей будущей профессии, проявлять к ней устойчивый интерес.

ОК 2.	Организовывать собственную деятельность, выбирать типовые методы и способы выполнения профессиональных задач, оценивать их эффективность и качество.
ОК 3.	Принимать решения в стандартных и нестандартных ситуациях и нести за них ответственность.
ОК 4.	Осуществлять поиск и использование информации, необходимой для эффективного выполнения профессиональных задач, профессионального и личностного развития.
ОК 5.	Использовать информационно-коммуникационные технологии в профессиональной деятельности.
ОК 6.	Работать в коллективе и команде, эффективно общаться с коллегами, руководством, потребителями.
ОК 7.	Брать на себя ответственности за работу членов команды (подчиненных), за результат выполнения заданий.
ОК 8.	Самостоятельно определять задачи профессионального и личностного развития, заниматься самообразованием, осознанно планировать повышение квалификации.
ОК 9.	Ориентировать в условиях частой смены технологий в профессиональной деятельности.
ОК 10.	Исполнять воинскую обязанность, в том числе с применением полученных профессиональных знаний (для юношей).

III. Оценочные материалы для проведения аттестации по учебной дисциплине МДК. 03.01 Планирование и организация процесса архитектурного проектирования и строительства.

Контроль освоения дисциплины в следующих формах:

Текущий контроль:

- фронтальные опросы;
- практические работы
- тестирование

Итоговый контроль:

- экзамен

Текущий контроль студентов производится в дискретные временные интервалы преподавателем, ведущим лекторные занятия по дисциплине, в следующих формах: письменный опрос, контрольная работа (решение задач); отдельно оцениваются личностные качества студента (аккуратность, исполнительность, инициативность) – работа у доски, своевременная сдача практических работ.

Письменный опрос студентов учебной группы осуществляется по перечню приведенных ниже вопросов по теме занятия. Студент в четкой и лаконичной форме должен привести ответ в письменной форме на предложенную тему (поставленный вопрос).

Контрольная работа является средством проверки умений применять полученные знания для решения задач определенного типа по теме или разделу. Контрольная работа студентов учебной группы осуществляется по перечню приведенных ниже задач по теме занятия.

Продуктом самостоятельной работы студента является презентация, представляющая собой краткое изложение полученных результатов теоретического анализа определенной темы, где автор раскрывает суть исследуемой проблемы, приводит различные точки зрения, а также собственные взгляды на нее.

Итоговая аттестация знаний студентов производится по результатам освоения программы учебной дисциплины в форме экзамена, который включает в себя ответы на теоретические вопросы и решение задачи.

3.1. Материалы для проведения текущего контроля и оценивания знаний

Вопросы к фронтальному опросу №1

1. Определение понятий: «архитектурная деятельность», «архитектурный объект», «архитектурный проект».
2. Определение понятия «архитектурное проектирование». Отличия «архитектурного объекта» от «архитектурного проекта».
3. Основные этапы проектирования архитектурного объекта.
4. Определение понятия «проектная документация». Разделы и состав.
5. Определение понятия «реконструкция». Состав проекта реконструкции.
6. Состав проекта реконструкции. Особенности производства работ при реконструкции.
7. Определение понятия «экспертиза проектной документации». Особенности процедуры прохождения экспертизы проектной документации.
8. Определение понятия «разрешение на строительство». Особенности получения разрешения на строительство.
9. Определение понятия «разрешение на строительство». Перечень объектов, для строительства которых не требуется получения разрешения.
10. Определение понятия «задание на проектирование» (ТЗ). Особенности его составления.
11. Состав одного из разделов проектной документации «Архитектурные решения».
12. Определение понятия «экспертиза проектной документации». Перечень объектов, не подлежащих обязательной экспертизе.
13. Определение понятия «управление проектом». Зачем нужно управлять проектом?
14. Определение понятий «субъект управления», «функция управления», «принцип управления».
15. Что включает в себя комплекс Федеральных документов в архитектурно-строительной сфере. Основные нормативные документы.
16. Что регулирует Градостроительный кодекс РФ. Его структура, состав.
17. Что регулирует Федеральный закон об архитектурной деятельности в РФ. Основные положения.
18. Определение понятий «технические регламенты», «строительные нормы и правила», «территориальные строительные нормы», «своды правил».

19. Какой промежуток времени называется «жизненным циклом проекта»?
20. Определение понятий «фаза проекта», «маркетинг проекта».
21. Определение понятия «технико-экономическое обоснование проекта» (ТЭО). С какой целью разрабатывается ТЭО?
22. Определение понятия «технико-экономическое обоснование проекта» (ТЭО). Отличия ТЭО от «бизнес-плана» проекта.
23. С какой целью разрабатывается «бизнес-план» проекта? Отличия «бизнес-плана» от «технико-экономического обоснования» (ТЭО).

Вопросы к фронтальному опросу №2

1. Определение понятия «технико-экономические расчеты» (ТЭР). Отличия ТЭР от «технико-экономических обоснований» (ТЭО).
2. Перечень основных участников проекта и их функций.
3. Определение понятия «критерии приемлемости проекта».
4. Перечень основных постоянных членов команды проекта.
5. Определение понятия «менеджмент проекта».
6. Как производится расчет сметной стоимости проекта на стадии ТЭО («технико-экономических обоснований»).
7. Основные технико-экономические показатели (ТЭП) по строительству объекта.
8. Перечень основных данных, отражаемых в задании на проектирование (ТЗ).
9. Перечень основных данных, отражаемых при составлении рекламации (претензии) по качеству готовой продукции.
10. Определение понятия «инженерные изыскания». На какой стадии проектирования они проводятся?
11. Определение понятия «скрытые работы». В состав какой документации входят акты освидетельствования скрытых работ?
12. Что такое контроль и надзор в строительстве? Основные виды контроля и надзора.
13. Характеристика внешнего и внутреннего контроля в строительстве.
14. Понятие «административный надзор». Функции.
15. Понятие «авторский надзор в строительстве». Функции.
16. Понятие «авторское сопровождение». Функции.
17. Понятие «государственный контроль». Функции.
18. Какими параметрами определяется качество строительства?
19. Понятие «качества объектов строительства».
20. Изобразить схему этапов архитектурно-строительного проектирования.
21. Изобразить структурную схему состава команды участников проекта.

Вопросы к фронтальному опросу №3

1. Основные положения градостроительного кодекса.
2. Маркетинг архитектурных услуг.
3. Задачи архитектора на разных этапах подготовки проекта.
4. Основные этапы и цели инвестиционного проекта.
5. Определение понятий: основные этапы и цели инвестиционного проекта.
6. Управление инвестиционными проектами.
7. Предпроектные работы.
8. Задачи, решаемые архитектором при подготовке к проектированию.
9. Вид задания на проектирование.
10. Роль архитектора на разных стадиях проектирования.
11. Обоснование стадийного проектирования.

12. Состав проекта и содержание пояснительной записки к проекту.
13. Принципы взаимодействия архитектора со специалистами смежных специальностей.
14. Организация проектного дела.
15. Роль архитектора при согласовании проекта.
16. Организация управления архитектурным проектированием.
17. Органы государственного надзора, задачи экспертизы и их требования.
18. Цели, задачи и принципы менеджмента качества.
19. Функции управления качеством.
20. Правовые вопросы в области качества.
21. Виды структура и функции проектных организаций.
22. Основы предпринимательства в строительстве.
23. Участники строительства и их функции.
24. Дать определение: проектировщик, подрядчик, менеджер.
25. Дать определение: поставщик, пользователь, инвестор.
26. Дать определение: застройщик, заказчик, подрядчик.
27. Состав рабочей документации.
28. Состав проектной документации.
29. Основные этапы проектирования.
30. Согласование и утверждение проектов.

Задания для выполнения Тестирования.

Вариант 1

А. Выбрать из предложенных вариантов правильные ответы

1. К каналам личной коммуникации можно отнести:

- а. общение одного лица с аудиторией;
- б. прямую почтовую рекламу;
- в. рекламу по телевидению;
- г. печатную рекламу.

2. В составе накладных расходов имеются затраты:

1. основную зарплату;
2. на материалы;
3. административно-хозяйственные расходы

3. Что является главным в определении маркетинг:

1. сбыт товара;
2. снижение издержек производства;
3. удовлетворение потребностей потребителей;
4. установление цены товара;

4. Обязательным элементом процесса коммуникации должен быть:

1. реклама;
2. стимулирование сбыта;

3. обратная связь;
4. все перечисленные.

5. Обратная связь это:

1. часть откликов покупателей о товаре, которую они доводят до сведения производителя;
2. набор откликов покупателя, возникших в результате контакта с другими покупателями;
3. процесс, в ходе которого получатель придает значение символам, переданным отправителем;
4. информация, которую отправитель передает получателю.

6. Локальная смета составляется:

1. на объект;
2. на застройку;
3. на отдельные работы и затраты по зданиям и сооружениям

7. Сводный системный расчет содержит:

1. 9 глав;
2. 11 глав;
3. 10 глав

8. Структура сметной себестоимости состоит из затрат на:

1. на материалы и основную заработную плату;
2. прямых и накладных затрат;
3. из затрат на управление производством

9. Прибыль от строительно-монтажных работ:

1. выручка от реализации строительной продукции;
2. разница между объектом от реализованной строительной продукции в стоимостном выражении и ее себестоимости;
3. доход от предпринимательской деятельности

10. Локальная смета включает:

1. прямые затраты;
2. накладные расходы;
3. прямые затраты, накладные расходы и плановые накопления;

11. Назначения УСН:

1. составление локальных и объектных смет на здания и сооружения;
2. определение сметной прибыли;
3. определение сметной стоимости

12. Экспертизу проводит:

1. орган, утверждающий проект;
2. заказчик;
3. проектная организация;

13. ППР разрабатывается:

1. подрядной организацией;
2. проектной организацией;
3. заказчиком

14. Проектно- сметная документация представляется подрядчику за :

1. 3 месяца;
2. 6 месяцев;
3. год

15. Планы проектно-изыскательных работ составляются в:

1. 4 этапа;

2. 2 этапа;

3. 5 этапов

16. Задание на проектирование выдает:

1. подрядчик;

2. заказчик;

3. проектная организация

17. Акт по выбору площадки составляет:

1. генподрядчик;

2. субподрядчик;

3. комиссия

18. Экономические изыскания это сбор данных:

1. необходимость для инженерно геодезических работ;

2. существующих предприятиях, источниках сырья, сырьевой базы....

3. санитарно-гигиенических

19. К стимулированию сбыта можно отнести:

1. конкурсы с подарками;

2. беспроигрышные лотереи;

3. зачетные купоны, скидки;

4. все вышеперечисленное.

20. Метод сбора первичной информации это:

1. эксперимент;

2. работа с научной литературой;

3. работа со статистическими данными;

4. работа с документацией предприятия;

21. Жизненный цикл проекта – это:

1. стадия проектирования проекта

2. временной промежуток между моментом обоснования инвестиций и моментом, когда они окупились

3. временной промежуток между моментом появления, зарождения проекта и моментом его ликвидации, завершения

4. временной промежуток между моментом получения задания от заказчика и моментом сдачи проекта заказчику

22. Атрибутом позиционирования является:

1. количество сотрудников на предприятия;

2. цена;

3. мощность предприятия;

4. широта ассортимента выпускаемой продукции

23. Назначение ЕРЕР на строительные работы:

1. определение затрат по накладным расходам;

2. определении сметной стоимости;

3. определение сметной прибыли

24. Базисно-индексный метод это:

1. калькулирование в текущих ценах и тарифах;

2. исчисление в базисном уровне сметных цен расчет дополнительных затрат, вызванных изменением цен

3. использование системы текущих индексов

25. Ресурсно-индексный метод это:

1. калькулирование в текущих ценах и тарифах ресурсов;

2. калькулирование в текущих ценах ресурсов и применение системы индексов;

3. использование системы текущих индексов

В 2.

2.1. Дописать недостающую форму

26. Что такое инвестиции:

27. Акт по выбору площадки строительства составляет:

28. Календарное планирование не включает в себя _____

29. Основными составляющими процесса управления риском не является:

30. Зависят ли резервы управления от сметных резервов _____

Вариант 2

А. Выбрать из предложенных вариантов правильные ответы

1. Что такое сметная прибыль:

1. плановые накопления;
2. сметная рентабельность;
3. уровень зарплаты

2. Что такое инвестиции:

1. остаточная стоимость имущества;
2. лицензии, патенты;
3. денежные средства, ценные бумаги, иное имущество

3. Позиционирование рынка это-:

1. определение места для своего товара в ряду аналогов;
2. сегментирование рынка;
3. широкомасштабная рекламная кампания;

4. На этапе роста затраты на маркетинг:

1. относительно высокие;
2. сокращаются;
3. высокие;
4. низкие.

5. Акт по выбору площадки строительства составляет:

1. заказчик

2. генподрядчик;
3. комиссия

6. Сводный сметный расчет определяет:

1. сметный лимит средств на полное завершение всех объектов, предусмотренных проектом;
2. размер средств на оборудование;
3. стоимость определенного объекта

7. Ресурсно-индексный метод это:

1. калькулирование в текущих ценах и тарифах ресурсов;
2. калькулирование в текущих ценах ресурсов и применение системы индексов;
3. использование системы текущих индексов

8. Задание на проектирование выдает:

1. подрядчик;
2. заказчик;
3. проектная организация

9. Локальная смета составляется:

1. на объект;
2. на застройку;
3. на отдельные работы и затраты по зданиям и сооружениям

10. В составе накладных расходов имеются затраты:

1. основную зарплату;
2. на материалы;
3. административно-хозяйственные расходы

11. Проектно- сметная документация представляется подрядчику за :

1. 3 месяца;
2. 6 месяцев;
3. год

12. Базисно-индексный метод это:

1. калькулирование в текущих ценах и тарифах;
2. исчисление в базисном уровне сметных цен расчет дополнительных затрат, вызванных изменением цен;
3. использование системы текущих индексов

13. Прямые затраты это:

1. затраты на материалы;
2. затраты на основную заработную плату;
3. затраты на материалы, основную заработную плату, затраты на эксплуатацию строительных машин и механизмов

14. Экономические изыскания это сбор данных:

1. необходимость для инженерно геодезических работ;
2. существующих предприятиях, источниках сырья, сырьевой базы....
3. санитарно-гигиенических

15. Календарное планирование не включает в себя:

1. планирование содержания проекта
2. определение последовательности работ и построение сетевого графика
3. определение потребностей в ресурсах (люди, машины, механизмы, материалы и т.д.) и расчет затрат и трудозатрат по проекту
4. определение себестоимости продукта проекта

16. Назовите правильную последовательность жизненного цикла товара:

1. рост, зрелость, выведение, спад;
2. внедрение, зрелость, рост, спад;
3. внедрение, рост, зрелость, спад;

17. Как осуществляется текущий контроль в организации?

1. Путем заслушивания работников организации на производственных совещаниях;
2. Путем наблюдения за работой работников;
3. С помощью системы обратной связи между руководящей и руководимой системами;

4. Путем докладов на сборах и совещаниях;
5. Вышестоящей структурой.

18. Контроль - это:

1. Вид управленческой деятельности по обеспечению выполнения определенных задач и достижения целей организации;
2. Вид человеческой деятельности;
3. Наблюдение за работой персонала организации;
4. Наблюдение за выполнением персоналом отдельных заданий;
5. Постоянная проверка того, как организация осуществляет свои цели и корректирует свои действия.

19. Для сокращения потребности в контроле целесообразно:

1. Создавать организационные и социально-психологические условия для персонала;
2. Создавать соответствующие социальные условия для персонала;
3. Создавать соответствующие организационные условия для персонала;
4. Постоянно совершенствовать систему стимулирования труда персонала;
5. Постоянно повышать квалификацию персонала.

20. Базисно-индексный метод это:

1. калькулирования в текущих ценах и тарифах;
2. исчисление в базисном уровне сметных цен расчет дополнительных затрат, вызванных изменением цен;
3. использование системы текущих индексов

21. Экспертизу проводит:

1. орган, утверждающий проект;
2. заказчик;
3. проектная организация;

22. Прямые затраты это:

1. затраты на материалы;
2. затраты на основную заработную плату;
3. затраты на материалы, основную заработную плату, затраты на эксплуатацию строительных машин и механизмов

23. В составе накладных расходов имеются затраты:

1. основную зарплату;
2. на материалы;
3. административно-хозяйственные расходы

24. Локальная смета составляется:

1. на объект;
2. на застройку;
3. на отдельные работы и затраты по зданиям и сооружениям

25. Сводный системный расчет содержит:

1. 9 глав;
2. 11 глав;
3. 10 глав

В 2.

2.1. Допisać недостающую форму

26. _____ - организационная структура проекта, возглавляемая управляющим проекта и создаваемая на период осуществления или одной из стадий проекта.

27. Укажите причины, по которым идея проекта может быть отклонена :

28. В качестве подрядчиков какие выступают организации :

29. _____ служит основой для определения суммы капитальных вложений, финансирования всего строительного процесса, затрат на выполнение строительных или монтажных работ, оплаты расходов по приобретению оборудования, инструментов и другого строительного инвентаря, а также для возмещения иных финансовых затрат в процессе строительства.

30. _____ относительно производства означает упорядоченность, согласованное взаимодействие всех элементов и частей производственной системы, производственного процесса.

Вариант 3

А. Выбрать из предложенных вариантов правильные ответы

1. Назначение ЕРЕР на строительные работы:

1. определение затрат по накладным расходам;
2. определении сметной стоимости;
3. определение сметной прибыли

2. Сметные нормативы это...

1. совокупность правовых, методических, нормативных документов, устанавливающих порядок определения стоимости строительства;
2. совокупность ресурсов, установленная на принятый измеритель строительных, монтажных работ;
3. обобщённое название сметных норм, цен и расценок, объединяемых в отдельные сборники;
4. стоимость прямых затрат на измеритель работы.

3. Прямые затраты это...

1. затраты на материалы;
2. затраты на основную заработную плату;
3. затраты на материалы, основную заработную плату, затраты на эксплуатацию строительных машин и механизмов.

4. Первичным документом в сметной документации является...

1. локальная смета;
2. ведомость объемов работ;
3. сводный сметный расчет;
4. объектная смета;
5. проект.

5. Назначение укрупненных сметных нормативов (УСН)...

1. составление локальных смет на здания и сооружения;
2. определение сметной прибыли;
3. определение сметной стоимости.

6. Контроль - это:

1. Вид управленческой деятельности по обеспечению выполнения определенных задач и достижения целей организации;
2. Вид человеческой деятельности;
3. Наблюдение за работой персонала организации;
4. Наблюдение за выполнением персоналом отдельных заданий;
5. Постоянная проверка того, как организация осуществляет свои цели и корректирует свои действия.

7. Сводный сметный расчет стоимости строительства определяет...

1. сметный лимит средств на полное завершение всех объектов, предусмотренных проектом;
2. размер средств на оборудование;
3. стоимость определенного объекта

8. Проектно- сметная документация представляется подрядчику за :

1. 3 месяца;
2. 6 месяцев;
3. год

9. Объектная смета – это:

1. сумма данных локальных смет по объекту с группировкой работ и затрат по соответствующим графам сметной стоимости: «строительных работ», «монтажных работ», «оборудования, мебели и инвентаря», «прочих затрат»;
2. сумма данных локальных смет по соответствующему объекту: основной заработной плате, материалам, оборудованию и прочим затратам;
3. первичный сметный документ, который составлен на здания и сооружения, сети и благоустройство на основе ГЭСН и ПОС

10. Какие сметы составляются для определения стоимости отдельных видов работ и затрат в составе рабочего проекта или рабочей документации

1. локальные сметы;
2. объектные сметы;
3. сводный сметный расчет;
4. калькуляция работ и затрат.

11. Суммарный результат умножения элементов сметной нормы на соответствующие цены ресурсов дают...

1. прямые затраты;
2. единичную расценку;
3. сметную стоимость;
4. сметную себестоимость.

12. Объектами маркетинга являются:

1. товары
2. услуги
3. фирмы
4. все вышеперечисленные ответы

13. Какие из перечисленных видов деятельности лежат вне сферы маркетинга:

1. маркетинговые исследования;
2. инвентарный контроль
3. товарная политика
4. создание рекламного обращения

14. Основными составными частями комплекса маркетинга являются:

1. товар, цена, продвижение товара, распространение
2. товар, стимулирование сбыта, реклама
3. сбыт товара, ценообразование, продвижение
4. планирование продукции, определение цены, использование товарных знаков

15. С точки зрения маркетинга товар — это:

1. результат исследований, разработок и производства
2. продукт труда предназначен для продажи
3. все, что предлагается на рынке с целью удовлетворения потребностей потребителей

16. Целью сметного дела не является:

1. анализ хозяйственной деятельности фирмы
2. определение объемов, стоимости, трудоемкости предстоящих работ
3. контроль выполнения работ
4. контроль расхода материалов

17. Какую информацию не содержат сметные нормативные документы ?

1. учетную политику компании
2. информацию о затратах труда
3. информацию о времени использования машин, механизмов
4. информацию о необходимых материалах, изделиях и конструкциях

18. Что из перечисленных не характеризует суть сметного дела?

1. в правильном составлении учетных документов строительной организации
2. в правильном описании технологии ведения строительных, ремонтных, монтажных и прочих видов работ и определении объемов технологических операций, необходимых для выполнения этих работ
3. в умении выбрать из множества схожих расценок те, которые наиболее точно соответствовали бы описанию выполняемых технологических операций
4. правильно применить выбранные расценки, отслеживать выполнение производимых работ, и расход материалов, применяемых для этих работ

19. Какой документ могут разрабатываться в составе проекта, если отсутствуют необходимые сметные нормативы в действующей сметно-нормативной базе ?

1. индивидуальные сметные нормы
2. укрупненные сметные нормы
3. обобщенные сметные нормы
4. территориальные сметные нормы

20. Если на строительной площадке по проекту возводится только один объект основного назначения, без строительства подсобных и вспомогательных объектов (жилой дом, здание школы), то:

1. понятие объект может совпадать с понятием стройка
2. понятие объект может не совпадать с понятием стройка
3. понятие объект может совпадать с понятием захватка
4. понятие заказчик может совпадать с понятием застройщик

21. Как называются расценки на единицу стоимости объема одного типа работ?

1. единичные расценки
2. укрупненные расценки
3. индивидуальные расценки
4. прогнозные расценки

22. Как подразделяются сметные нормативы ?

1. элементные сметные нормы и укрупненные сметные нормативы
2. элементные сметные нормы и индивидуальные сметные нормативы
3. групповые сметные нормы и индивидуальные сметные нормативы
4. индивидуальные сметные нормы и укрупненные сметные нормативы

23. Какие из перечисленных показателей не включаются в состав сметных нормативов ?

1. норма рентабельности производства строительно-монтажных работ
2. затраты труда рабочих строителей, чел-час
3. заработная плата рабочих строителей, тенге
4. затраты труда машинистов, чел-час

24. Уровень стоимости, определенный на основе сметных цен, зафиксированный на определенную дату, это :

1. базисный
2. текущий
3. прогнозный
4. директивный

25. Нормы дополнительных затрат при производстве СМР в зимнее время :

1. дифференцированы по температурным зонам в зависимости от температурных условий зимнего периода
2. не дифференцированы по температурным зонам в зависимости от температурных условий зимнего периода
3. дифференцированы по температурным зонам в зависимости от среднегодовой температуры
4. дифференцированы по температурным зонам в зависимости от максимальной годовой температуры

В 2.

2.1. Дописать недостающую форму

26. _____ сметный расчет на строительные работы содержит 9 глав.

27. В соответствии со СНиПом _____ является обязательным документом для заказчика и организаций, осуществляющих строительство и материально – техническое снабжение объекта.

28. Исходными материалами для разработки _____ служат:

задание на разработку ППР; ПОС; рабочая и проектная документация; условия поставки материалов и оборудования; материалы и результаты технического обследования действующих предприятий при их реконструкции, а также требования к особенностям выполнения СМР и специальных работ в условиях действующего предприятия..

29. _____ - общая функция управления, осуществление которой направлено на определение перспектив развития и будущего состояния объекта управления..

30. _____ являются первичными сметными документами и составляются на отдельные виды работ и затрат по зданиям, сооружениям или общеплощадочным работам на основе объемов, определенных при разработке рабочей документации и рабочих чертежей

ОТВЕТЫ

Вариант 1

1.	2.	3.	4.	5.	6.	7.	8.	9.	10.
1	3	3	3	1	3	1	2	2	3
11.	12.	13.	14.	15.	16.	17.	18.	19.	20.
1	1	1	2	3	2	3	2	2	1
21.	22.	23.	24.	25.					
3	2	2	2	1					
26.	денежные средства, ценные бумаги, иное имущество								
27.	комиссия								
28.	определение себестоимости продукта проекта								
29.	сетевое планирование								
30.	нет								

Вариант 2

1.	2.	3.	4.	5.	6.	7.	8.	9.	10.
1	3	1	1	3	1	1	2	3	3
11.	12.	13.	14.	15.	16.	17.	18.	19.	20.
3	2	3	2	4	3	3	1	1	2
21.	22.	23.	24.	25.					
1	3	3	3	1					
2 6	Команда менеджмента проекта								
2 7	Высокая стоимость сырья, чрезмерный риск, чрезмерно высокая стоимость проекта								
2 8	Строительно-монтажные управления (СМУ), участки производителей работ, передвижные механизированные колонны (ПМК), строительно-монтажные поезда.								
2 9	Сметная стоимость работ								
3 0	Организация								

Вариант 3

1.	2.	3.	4.	5.	6.	7.	8.	9.	10.
2	3	3	1	3	1	1	3	1	1
11.	12.	13.	14.	15.	16.	17.	18.	19.	20.
2	4	2	1	3	1	1	1	1	1
21.	22.	23.	24.	25.					
1	1	1	1	1					
26.	Сводный								
27.	ПОС (проект организации строительства)								
28.	ППР (проект производства работ)								
29.	Планирование								
30.	Локальные сметы								

Критерии оценивания знаний студентов

Критерии оценки знаний при проведении устного опроса.

«Отлично» ставится, если дан полный, развернутый ответ на поставленный вопрос; показана совокупность осознанных знаний об объекте изучения, доказательно раскрыты основные положения (свободно оперирует понятиями, терминами и др.);

в ответе отслеживается четкая структура, выстроенная в логической последовательности;

ответ изложен техническим, грамотным языком; на возникшие вопросы преподавателя студент давал четкие, конкретные ответы, показывая умение выделять существенные и несущественные моменты материала.

«Хорошо» ставится, если дан полный, развернутый ответ на поставленный вопрос, показано умение выделять существенные и несущественные моменты материала; ответ четко структурирован, выстроен в логической последовательности, изложен техническим грамотным языком, однако были допущены неточности в определении понятий, терминов.

«Удовлетворительно» ставится, если дан не полный ответ на поставленный вопрос, логика и последовательность изложения ответа на вопросы билета имеют некоторые нарушения, допущены несущественные ошибки в изложении теоретического материала и употреблении терминов, в ответе не присутствуют доказательные доводы, сформированность умений показана слабо, речь неграмотная.

«Неудовлетворительно» ставится, если дан не полный ответ на поставленный вопрос, логика и последовательность изложения имеют нарушения, допущены существенные ошибки в теоретическом материале (фактах, терминах и др.); в ответе отсутствуют выводы, речь неграмотная; сформированность умений не показана.

Критерии оценивания выполнения практических работ

Оценка «отлично» ставится, если студент выполнил работу в полном объеме с соблюдением необходимой последовательности действий; в ответе правильно и аккуратно выполняет все записи, таблицы, рисунки, чертежи, графики, вычисления; правильно выполняет анализ ошибок.

Оценка «хорошо» ставится, если студент выполнил требования к оценке "5", но допущены 2-3 недочета.

Оценка «удовлетворительно» ставится, если студент выполнил работу не полностью, но объем выполненной части таков, что позволяет получить правильные результаты и выводы; в ходе проведения работы были допущены ошибки.

Оценка «неудовлетворительно» ставится, если студент выполнил работу не полностью или объем выполненной части работы не позволяет сделать правильных выводов;

3.2. Материалы для проведения итогового контроля и оценивания

Экзаменационные билеты по дисциплине

Планирование и организация процесса архитектурного проектирования.

Билет №1

1. Основные положения градостроительного кодекса.
2. Понятие менеджмента.
3. Техника безопасности при работе с электроинструментом.
4. Отчет по ПП.03

Билет №2

1. Маркетинг архитектурных услуг.
2. Менеджмент и рыночная экономика.
3. Отчет по ПП.03

Билет №3

1. Задачи архитектора на разных этапах подготовки проекта.
2. Историческая эволюция менеджмента.
3. Отчет по ПП.03

Билет №4

1. Основные этапы и цели инвестиционного проекта.
2. Менеджмент и управление. Сущность управления. Принципы управления.
3. Отчет по ПП.03

Билет № 5

1. Определение понятий: основные этапы и цели инвестиционного проекта.
2. Власть и влияние.
3. Отчет по ПП.03

Билет №6

1. Управление инвестиционными проектами.
2. Планирование - центральная функция менеджмента. Основные виды трудовой деятельности. Выделите особенности каждого вида, дайте краткую характеристику.
3. Отчет по ПП.03

Билет №7

1. Предпроектные работы.
2. Регулирование, как функция менеджмента. Прямое и косвенное регулирование.
3. Отчет по ПП.03

Билет №8

1. Задачи, решаемые архитектором при подготовке к проектированию.
2. Принятие решений - центральное звено в системе менеджмента.
3. Отчет по ПП.03

Билет №9

1. Вид задания на проектирование.
2. Внешняя среда фирмы. Факторы прямого воздействия на деятельность фирмы
3. Отчет по ПП.03

Билет №10

1. Роль архитектора на разных стадиях проектирования.
2. Управление конфликтами в организации.
3. Отчет по ПП.03

Билет №11

1. Обоснование стадийного проектирования.
2. Организационные структуры управления фирмами.
3. Отчет по ПП.03

Билет № 12

1. Состав проекта и содержание пояснительной записки к проекту.
2. Внутрифирменная групповая динамика: общая характеристика.
3. Отчет по ПП.03

Билет №13

1. Принципы взаимодействия архитектора со специалистами смежных специальностей.
2. Управление фирмой. Стратегическое планирование.
3. Отчет по ПП.03

Билет №14

1. Организация проектного дела.
2. Миссия и стратегия фирмы.
3. Отчет по ПП.03

Билет №15

1. Роль архитектора при согласовании проекта.
2. Организация как функция.
3. Отчет по ПП.03

Билет №16

1. Организация управления архитектурным проектированием.
2. Власть. Форма власти.
3. Отчет по ПП.03

Билет №17

1. задачи экспертизы и их требования.
2. функция менеджмента.
3. Отчет по ПП.03

Органы государственного надзора,

Контроль - заключительная

Билет №18

1. Цели, задачи и принципы менеджмента качества.
2. Сущность управления и инфраструктура менеджмента.
3. Отчет по ПП.03

Билет №19

1. Функции управления качеством.
2. Технология проведения совещания.
3. Отчет по ПП.03

Билет №20

1. Правовые вопросы в области качества.
2. Принятие управленческих решений.
3. Отчет по ПП.03

Билет №21

1. Должностные обязанности архитектора.
2. Внутренняя среда фирмы. Общая характеристика.
3. Отчет по ПП.03

Билет №22

1. Виды структура и функции проектных организаций.
2. Основные категории менеджмента.
3. Отчет по ПП.03

Билет №23

1. Основы предпринимательства в строительстве.
2. Процесс мотивации.
3. Отчет по ПП.03

Билет №24

1. Участники строительства и их функции.

2. Процесс управления. Функции менеджмента.
3. Отчет по ПП.03

Билет №25

1. Дать определение: проектировщик, подрядчик, менеджер.
2. Лидерство в организации.
3. Отчет по ПП.03

Билет №26

1. Дать определение: поставщик, пользователь, инвестор.
2. Внутренняя среда фирмы. Общая характеристика.
3. Отчет по ПП.03

Билет №27

1. Дать определение: застройщик, заказчик, подрядчик.
2. Организационные структуры управления фирмами.
3. Отчет по ПП.03

Билет №28

1. Состав рабочей документации.
2. Внутрифирменная групповая динамика: общая характеристика.
3. Отчет по ПП.03

Билет №29

1. Состав проектной документации.
2. Управление фирмой. Бизнес-план
3. Отчет по ПП.03

Билет № 30

1. Основные этапы проектирования.
2. Управление рисками.
3. Отчет по ПП.03

IV. Оценочные материалы для проведения аттестации по учебной дисциплине МДК. 03.01 Планирование и организация процесса архитектурного проектирования и строительства. Менеджмент

Вопросы и практические задания для дифференцированного зачета

Теоретическая часть:

- 1.1. История развития менеджмента
- 1.2. Сущность, характерные черты современного менеджмента
- 1.3 Особенности менеджмента в области профессиональной деятельности (по отраслям)
- 1.4. Типы структур организаций
- 1.5. Внутренняя и внешняя среда организации
- 1.6. Организация и планирование
- 1.7. Контроль и мотивация
- 1.8. Цикл менеджмента
- 1.9. Система методов управления
- 1.10. Стили управления
- 1.11. Процесс принятия и реализации управленческих решений.
- 1.12. Факторы, влияющие на процесс принятия управленческих решений
- 1.13. Этапы рационального решения проблем
- 1.14. Методы принятия решений
- 1.15. Коммуникативность и общение в сфере управления
- 1.16. Деловое общение

Задания в тестовой форме для контроля знаний теории менеджмента:

Вариант I

Инструкция: Выберите один правильный ответ. Один правильный ответ соответствует 1 баллу.

Как соотносятся понятия «управление» и «менеджмент»:

1. понятие «менеджмент» шире;
2. понятие «управление» шире;
3. понятия «менеджмент» и «управление» идентичны;
4. понятие «управление» является более узким.

Менеджмент как умение, талант управлять людьми признается:

5. искусством;
6. процессом;
7. функцией;
8. аппаратом управления.

В самостоятельную область знаний менеджмент выделился:

9. в V тысячелетии до н.э.;
10. на рубеже XIX – XX веков;
11. в XVII веке;
12. в XVIII веке.

Методы управления организацией (предприятием) основанные на личной, материальной заинтересованности сотрудников в результатах труда:

13. социально-психологические;
14. организационно-распорядительные;
15. экономические;
16. административные.

Какой стиль следует использовать менеджеру, чтобы достичь результатов в экстремальных условиях?

17. все стили управления;
18. либеральный;
19. демократический;
20. авторитарный.

Профессиональный управляющий организацией, структурным подразделением в условиях рынка:

21. бизнесмен;
22. предприниматель;
23. менеджер;
24. директор.

Процесс побуждения себя и других к эффективной деятельности для достижения определенных целей:

25. организация;
26. мотивация;
27. контроль;
28. планирование.

К факторам внешней среды прямого воздействия относятся:

29. научно-технический прогресс;
30. состояние экономики;
31. конкуренты;
32. политика.

Управление крупными, территориально удаленными предприятиями обеспечивают:

33. линейные организационные структуры управления;
34. функциональные организационные структуры управления;
35. дивизиональные организационные структуры управления;
36. линейно-функциональные организационные структуры управления.

Какое из представленных качеств является необходимым свойством менеджера:

37. лесть (обман);
38. умение обосновывать и принимать решения;
39. придирчивость;
40. правдивость.

Вариант II

Инструкция: Выберите один правильный ответ. Один правильный ответ соответствует 1 баллу.

Основателем административной школы управления является:

1. А. Файоль;
2. Ф. Тейлор;
3. М. Фоллетт;
4. П. Друкер.

Менеджмент как система программно-целевого управления ресурсами предприятия реализуется в:

5. в технических системах;
6. в естественных системах;
7. в социально-экономических системах;
8. в биологических системах.

В основе, каких организационных структур заложен принцип единоначалия:

9. матричных;
10. бригадных;
11. линейных;
12. программно-целевых.

Универсальные принципы управления организацией сформулировал:

13. Ф. Тейлор;
14. А. Файоль;
15. А. Маслоу;
16. П. Друкер.

Место для всего и все на своем месте предопределяет принцип:

17. порядка;
18. справедливости;
19. скалярной цепи;
20. вознаграждения.

Система управления направленная на «выжимание из человека всех его сил и возможностей»:

21. «файолизм»;
22. «тейлоризм»;
23. «масленизм»;
24. «друкеризм».

Для управления малыми предприятиями, с узким ассортиментом продукции и отработанной технологией используют:

25. линейную организационную структуру;
26. дивизиональную организационную структуру;
27. матричную организационную структуру;
28. штабную организационную структуру.

Методы управления организацией основанные на использовании приказов, распоряжений:

29. экономические;
30. социальные;
31. организационно-распорядительные;
32. психологические.

Функция управления, предполагающая определение последовательности действий:

33. планирование;
34. организация;
35. мотивация;
36. контроль.

Творческий акт, направленный на выбор пути преодоления управленческой проблемы:

37. управленческое решение;
38. управленческая функция;
39. управленческий указ;
40. управленческая задача.

Вариант III

Инструкция: Выберите один правильный ответ. Один правильный ответ соответствует 1 баллу.

Основой принятия качественного управленческого решения является:

1. информация;
2. специализация;
3. мотивация;
4. ориентация.

Какие виды разделения труда существуют в организации:

5. вертикальное и горизонтальное;
6. сетевое и матричное;
7. диагональное;
8. матричное.

К чему следует отнести потребителей продукции:

9. к факторам внутренней среды организации;
10. к факторам внешней среды организации;
11. к факторам общего окружения организации;
12. к промежуточным факторам.

Что такое принципы управления:

13. основные правила, определяющие линию работы руководителя;
14. способы воздействия на объект управления;
15. основные управленческие функции;
16. организационные направления.

Процесс, направленный на повышение трудовой активности и эффективность деятельности персонала:

17. контроль;
18. мотивация;
19. планирование;
20. организация.

Теория мотивации А. Маслоу предполагает наличие у человека:

21. пяти уровней потребностей;
22. трех уровней потребностей;
23. одного уровня потребностей;
24. двух уровней потребностей;

Возникновение практики управления связано с появлением:

25. письменности;
26. разделения деятельности;
27. общения;
28. порядка.

Вертикальное распределение труда предполагает:

29. два уровня управления;
30. три уровня управления;
31. четыре уровня управления;
32. пять уровней управления.

Исходным в цикле менеджмента является процесс:

33. планирования;
34. мотивации;
35. контроля;
36. организации.

Передача части задач из сферы деятельности руководителя отражает принцип:

- 37.единоначалия;
- 38.полномочия и ответственности;
- 39.дисциплины;
- 40.вознаграждения.

Вариант IV

Инструкция: Выберите один правильный ответ. Один правильный ответ соответствует 1 баллу.

Чье учение стало первым систематизированным подходом в истории управленческой мысли:

1. А. Файоля;
2. Ф. Тейлора;
3. М. Фоллетт;
4. Д. Гетти.

Какое государство является родиной менеджмента:

5. Франция;
6. США;
7. Россия;
8. Германия.

Какая научная школа в качестве основного объекта исследования имела эффективное использование человеческих ресурсов:

9. административная;
10. научная;
11. количественных отношений;
12. школа поведенческих наук.

Представители, какой научной школы впервые описали принцип управления – единоначалие:

13. административной;
14. научной;
15. школы поведенческих наук;
16. школы человеческих отношений.

Где преимущественно следует использовать понятие "менеджмент":

17. в биологических системах;
18. в предпринимательских структурах;
19. в социально-экономических системах;
20. в естественных структурах.

Кто стоял у истоков школы научного управления:

21. А. Файоль;
22. Д. Гетти;
23. М. Фоллетт;
24. Ф. Тейлор.

Кто из ученых внес наибольший вклад в развитие классической, или административной школы управления:

25. А. Файоль;
26. Д. Гетти;
27. М. Фоллетт;
28. Ф. Тейлор.

Что такое менеджмент:

29. теория и практика управления;
30. главный принцип управления;
31. исключительно теория управления;
32. исключительно практика управления.

Представители, какой научной школы ратовали за повышение заботы руководителей о подчиненных:

33. школы человеческих отношений;
34. школы научного управления;

35. административной школы;
 36. школ науки управления или количественный подход.

Конкретное конечное состояние или желаемый результат, которого стремится добиться группа, работая вместе:

37. цель;
 38. задача;
 39. миссия;
 40. видение.

Эталоны ответов к заданиям в тестовой форме:

Вариант I

1	2	3	4	5	6	7	8	9	10
11	12	13	14	15	16	17	18	19	20
21	22	23	24	25	26	27	28	29	30
31	32	33	34	35	36	37	38	39	40

Вариант II

1	2	3	4	5	6	7	8	9	10
11	12	13	14	15	16	17	18	19	20
21	22	23	24	25	26	27	28	29	30
31	32	33	34	35	36	37	38	39	40

Вариант III

1	2	3	4	5	6	7	8	9	10
11	12	13	14	15	16	17	18	19	20
21	22	23	24	25	26	27	28	29	30
31	32	33	34	35	36	37	38	39	40

Вариант IV

1	2	3	4	5	6	7	8	9	10
11	12	13	14	15	16	17	18	19	20
21	22	23	24	25	26	27	28	29	30
31	32	33	34	35	36	37	38	39	40

Практическая часть:

Показатели оценок:

- 1.1. - определяет методы планирования деятельности, достоинства и недостатки организации работы структурного подразделения.
 2.1. - определяет эффективность использования типа организационной структуры управления конкретным предприятием
 2.2. - обнаруживает достоинства и недостатки организационных структур управления предприятием, структурным подразделением
 2.3. описывает воздействие факторов среды на деятельность организации.
 3.1. - использует средства морального, материального стимулирования и методы мотивации в процессе организации деятельности.
 4.1. - выбирает приемы делового общения

4.2. - демонстрирует навыки эффективной коммуникации, использует различные стили управления коллективом.

5.1. - ставит цели, формулирует задачи, связанные с реализацией профессиональных функций, находит решения типовых управленческих задач в структурном подразделении.

Практические задания:

Задание 1.1. Определите наиболее оптимальный метод планирования управленческих задач:

Задача	Балансовый	Нормативный	Программно-Целевой
Обеспечить планирование кадрового обеспечения производственной деятельности на ближайшие пять лет.			
Осуществить планирование объема производства и объема потребления.			
Обеспечить прямую взаимосвязь между распределением ресурсов и достижением целей социально-экономической политики предприятия.			

2.1. - Определите эффективность использования типа организационной структуры управления конкретным предприятием

ОАО «ЮНИМИЛК» «Молочный Комбинат» входит в число структурных подразделений Группы компаний «Danone-Юнимилк».

Группа Компаний «Danone-Юнимилк» — это более 18 тыс. сотрудников, около 30 заводов, сильные бренды, отлаженная логистика, оптимальное распределение производственных площадок и тесное партнерство с поставщиками молока и занимает ведущие позиции в четырех областях производства продуктов здорового питания: свежие кисломолочные продукты (номер 1 в мире), вода (номер 2 на рынке бутилированной питьевой воды), детское питание (номер 2 в мире) и клиническое питание (номер 1 в Европе).

Основной принцип Группы Компаний «Danone-Юнимилк» — фокус на здоровье и инновациях забота о потребителях и постоянная ориентация на высокое качество продукции.

Структура управления Группой компаний «Danone-Юнимилк» централизованная, при этом производственным подразделениям предоставлена определенная самостоятельность. Руководство Группы формирует стратегию развития, финансовую, инвестиционную политику, занимается научно-исследовательскими разработками. Ключевые фигуры в управлении Группой компаний «Danone-Юнимилк» – менеджеры, возглавляющие производственные подразделения.

Определите тип ОСУ Группой компаний «Danone-Юнимилк», сформулируйте логическое заключение о типе организационной структуре управления в ОАО «Компании ЮНИМИЛК» Филиале «Молочный Комбинат ЯЛУТОРОВСКИЙ», аргументируйте эффективность их использования.

2.3. Опишите характер воздействия факторов среды на деятельность организации на примере ГОУ «Электростальский колледж».

№	Факторы среды	Характер воздействия
1	Трудовые ресурсы (количество, уровень образования, квалификации, культуры)	
2	Потребители	
3	Менталитет жителей (образ жизни, деятельности, психология, традиции, привычки населения)	

4	Поставщики	
5	Состояние развития конкуренции	
6	Инфляция (уровень, динамика)	
7	Уровень жизни населения (зарплата, пенсии, пособия, стипендии)	

3.1. Разрешите управленческую ситуацию:

1. **Очевидно, весьма реальным стимулом к повышению эффективности производственной деятельности являются деньги. А есть ли другие стимулы к труду?**

Эталон ответа:

Финансового вознаграждения недостаточно, чтобы заставить людей работать лучше. И никакие физически ощутимые стимулы здесь не помогут — ни отличный офис, ни внимательный шеф, ни даже доля в прибылях. Человеческие желания более многообразны.

Необходимо провести границу между мотивацией и удовлетворенностью. Последнее достичь гораздо легче, но это лишь проявление благополучия, которое всегда требует улучшения, не зная предела.

Наиболее часто используются следующие стимулы нефинансового характера:

- ♦ ответственность и достижение успеха. Они являются мотивами деятельности. При этом осознание достигнутого успеха является наградой;

- ♦ внутренняя заинтересованность в работе;

- ♦ система вознаграждений. Это стимулирует сосредоточенность;

- ♦ влияние других людей. Многие упорно трудятся на своих шефов, несмотря на то, что получают в награду лишь их одобрение;

- ♦ благоприятная рабочая среда. Плохие условия работы, неблагоприятные условия трудового соглашения и авторитарные методы руководства являются дестимулирующими факторами, особенно если сочетаются с недостаточным вознаграждением. Следует иметь в виду, что действенность стимулов многократно возрастает, если они используются в комплексе.

2. **Несколько подчиненных не стремятся делать то, что вы от них требуете. Как направить их деятельность?**

Эталон ответа:

Прежде всего, следует прояснить некоторые недоразумения, которые, похоже, имеют место. Таким образом, вы хотите сказать, что ваши подчиненные не стремятся делать то, что вы от них требуете. А вы не можете мотивировать никого, кроме самого себя. Однако вы в состоянии стимулировать в окружающих мотивирующие силы.

Имеется несколько рекомендаций для менеджеров, которые хотят повысить мотивацию подчиненных.

1) Говорите подчиненным, что вы от них хотите. Формулируйте задачи и требования к работе четко. Делайте это периодически.

2) По возможности поручайте подчиненным тот вид работы, который, по вашему мнению, принесет ему наибольшее удовлетворение и позволит ему достичь своих личных целей.

3) Работа должна быть выполнимой. Следует убедиться, что подчиненные уверены в способности выполнить работу хорошо. Если они сомневаются, то становятся демотивированными.

4) Давайте оценку тому, как подчиненные справляются с тем, что вы им поручаете. Они нуждаются в информации о том, что им продолжать делать, а что нет.

5) После выполнения работниками порученной работы вознаграждайте их, внушая, что вознаграждение дается им за работу.

4.1. Произведите анализ приведенных в таблице целей различных коммуникаций. Определите, какие из них ставят перед собой нисходящие, восходящие, горизонтальные и диагональные коммуникации, и заполните таблицу.

1	Постановка задач исполнителям	
2	Координация работ подразделений аппарата управления	
3	Получение достоверной информации о конечных результатах работы	
4	Интеграция усилий подразделений аппарата управления для решения комплексных проблем	
5	Обеспечение обратной связи о полученных заданиях	

6	Обеспечение обратной связи для оценки результатов работы	
7	Эффективное использование всех видов ресурсов в организации	
8	Разрешение межгрупповых конфликтов в организации	
9	Изучение мнения коллектива по интересующей проблеме	
10	Обмен информацией	
11	Обеспечение социальной поддержки подчиненных	
12	Инструктирование по выполнению работы	
13	Разрешение внутригрупповых конфликтов	
14	Повышение оперативности решения управленческих проблем	

Эталоны ответов:

1	2	3	4	5	6	7	8	9	10	11	12	13	14
Н	Г	В	ГД	В	НВ	НГД	ГВ	В	Г	Н	Н	НВ	НГВД

4.2. Произведите анализ приведенных в таблице помех возникающих в процессе общения. Определите проявлением, какого барьера является каждая из них. Заполните таблицу.

1	Различное понимание одних и тех же жестов людьми из разных стран	
2	Фильтрация информации	
3	Жаргон, используемый в рабочей группе	
4	Наличие большого числа уровней в структуре управления	
5	Частое употребление в речи выражений «так сказать», «вот», «так» и пр.	
6	Отсутствие у руководителя времени на то, чтобы выслушать каждого подчиненного	
7	Расстояние между общающимися более 50 метров	
8	Психологическая несовместимость общающихся	
9	Отсутствие регламентов деятельности работников и подразделений аппарата управления	
10	Различное понимание одних и тех же слов, выражений	
11	Неумение слушать собеседника	
12	Различное восприятие дистанции между общающимися представителями разных стран	

Эталоны ответов:

1	2	3	4	5	6	7	8	9	10	11	12
Ком	Лич	Ком	Орган	Лич	Врем	Физич	Лич	Орган	Ком	Лич	Ком

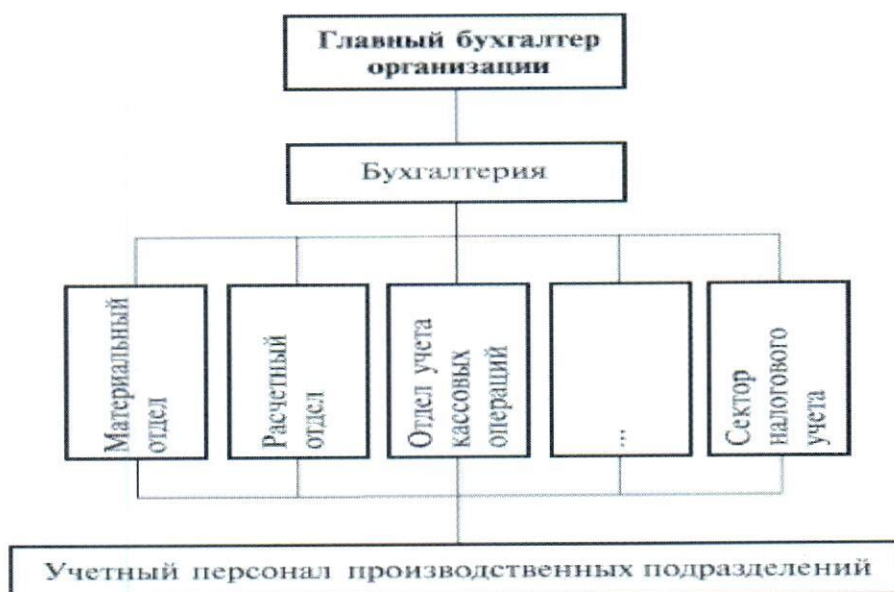
4.3. Раскройте наименование и содержание методов управления.

Наименование метода управления	Механизм воздействия	Содержание Методов	Стимулы выполнения управленческих воздействий
	Прямой директивный	1. 2. 3. 4. 5.	Дисциплинарная ответственность
	Косвенный стимулирующий	1. 2. 3. 4.	Материальная заинтересованность
	Косвенный стимулирующий	1. 2. 3. 4.	Моральная ответственность

Определите, особенности проявления стилей управления при выполнении основных функций руководства.

Функция руководства	Авторитарный Стиль	Либеральный Стиль	Демократический стиль
Определение задач			
Постановка задач			
Активизация деятельности			
Контроль			
Оценка деятельности			
Степень свободы подчиненных при выполнении задач			
Масштаб применения метода убеждения			
Отношения руководителя с подчиненными			

5.1. Внимательно рассмотрите представленную организационную структуру управления структурным подразделением «Бухгалтерия».



Определите тип организационной структуры управления подразделением

Сформулируйте цель деятельности структурного подразделения

3. Укажите функциональный состав представленного на схеме структурного подразделения: _____

4. Определите границы высшего, среднего и низового менеджмента в рамках вертикального разделения труда (на схеме).

5. Разъясните основные управленческие функции каждого уровня управления

- Критерии оценивания заданий:
- Время выполнение заданий - 50 минут

За каждое правильно выполненное тестовое задание (верный ответ) ставится 1 балл, за неверный ответ - 0 баллов.

«5» - 9-10

«4» - 7-8

«3» - 5-6

«2» - 4 и менее

- Количество вариантов - 4

- Критерии оценивания выполнения практического задания:

- знание терминологии

- скорость выполнение

- способность нестандартно мыслить

- количество предложенных вариантов решения поставленной задачи.

У Типовые задания для оценки освоения учебной дисциплины Планирование и организация процесса архитектурного проектирования и строительства. Охрана труда

3.2.1.Задания в тестовой форме

Контрольные тесты

Выберите правильный вариант ответа:

1.Что подразумевается под понятием «Охрана труда»:

- а) система сохранения жизни и здоровья работников в процессе трудовой деятельности;
- б) система организационных и технических мероприятий, предотвращающих воздействие опасных производственных факторов;
- в) условия труда по созданию безопасности трудовых процессов.
- г) деятельность по устранению опасных и вредных производственных факторов

2.Кто осуществляет управление охраной труда:

- а) государство;
- б) работодатель;

в) профсоюзы

г) все ответы верны

3. Обязан ли работодатель обеспечивать требования законодательства об охране труда на каждом рабочем месте:

а) да;

б) нет;

в) только на государственном предприятии

г) только в общем на предприятии, вне зависимости от формы собственности

4. Кто несет ответственность за состояние условий труда на предприятии:

а) работодатель;

б) главный инженер;

в) инженер по охране труда

г) начальник структурного подразделения (цеха, участка)

5. Какой орган имеет право осуществлять государственный надзор и контроль за соблюдением законодательства о труде и охране труда:

а) Федеральная инспекция труда;

б) органы Госгортехнадзора;

в) органы Госсанэпиднадзора.

г) прокуратура

6. Допускаются ли лица моложе 18 лет к выполнению работ, к которым предъявляются дополнительные требования безопасности труда:

а) не допускаются;

б) допускаются;

в) допускаются при непосредственном надзоре опытных рабочих

г) допускаются при соблюдении всех требований техники безопасности

7. Какая предельно допустимая нагрузка при подъеме и перемещению тяжестей вручную при чередовании с другой работой (до 2 раз в час) установлена для женщин:

а) 20 кг;

б) 10 кг;

в) 7 кг

г) 5 кг

8. Какая предельно допустимая нагрузка при подъеме и перемещению тяжестей вручную постоянно в течение рабочей смены установлена для женщин:

а) 25 кг

б) 15 кг

в) 7 кг

г) 5 кг

9. На каких работах запрещается применение труда женщин:

а) на работах с вредными или опасными условиями труда;

б) на тяжелых работах;

в) на всех вышеперечисленных

г) вообще не запрещается

10. Какая предельно допустимая нагрузка при подъеме и перемещению вручную груза постоянно в течение рабочей смены (для юношей достигших 17 лет) установлена для юношей моложе 18 лет:

а) 20 кг

б) 10 кг

в) 4 кг

г) 5 кг

11. Сколько времени могут находиться на рабочих местах в течение дня обучающиеся среднего профессионального образования во время прохождения ими производственной практики или проведения работ по договору:

а) не более 3 ч. в течение рабочего дня;

б) не более 4 ч. в течение рабочего дня;

в) не более 6 ч. в течение рабочего дня;

г) по согласованию с руководством предприятия

12. Кто является ответственным за обеспечение работников спецодеждой, спецобувью и другими средствами индивидуальной защиты работающих:

- а) профсоюзы;
- б) трудовой коллектив;
- в) работодатель
- г) сам работник

13. На какие категории в зависимости от характера применения подразделяются средства защиты работающих:

- а) средства защиты от падения с высоты;
- б) средства защиты от поражения электрическим током;
- в) средства коллективной и индивидуальной защиты.
- г) средства индивидуальной защиты

14. Кто проводит вводный инструктаж:

- а) заведующая производством
- б) бригадир
- в) инженер по охране труда.
- г) руководитель предприятия

15. С кем проводится вводный инструктаж:

- а) со всеми вновь поступающими работниками;
- б) только с рабочими
- в) с контингентом вновь поступающих, определенным приказом по предприятию и согласованным с профсоюзным комитетом или иными уполномоченными работниками органом.
- г) только с обучающиеся среднего профессионального образования во время прохождения ими производственной практики

16. Кто проводит инструктаж на рабочем месте:

- а) заведующая производством;
- б) бригадир (мастер производственного обучения);
- в) инженер по охране труда.
- г) начальник цеха

17. В каком случае проводится внеплановый инструктаж:

- а) при ликвидации последствий аварий, стихийных бедствий;
- б) при введении в действие новых или переработанных стандартов, правил по охране труда, инструкций по охране труда;
- в) по требованию инженера по охране труда.
- г) при происшествии несчастных случаев в других организациях, в отрасли

18. В каком случае проводится первичный инструктаж на рабочем месте:

- А) при выполнении разовых работ, не связанных с прямыми обязанностями; Б) при производстве работ, на которые оформляется наряд-допуск;
- В) со всеми принятыми на работу, переводимыми из одного подразделения в другое.
- г) только с обучающиеся среднего профессионального образования во время прохождения ими производственной практики

19. В течении какого периода проводится повторный инструктаж:

- а) один раз в год;
- б) один раз в три месяца;
- в) два раза в год.
- г) один раз в полгода

20. С какой целью проводится повторный инструктаж:

- а) проверка и повышение уровня знаний при нарушении работниками требований безопасности труда;
- б) проверка и повышение уровня знаний правил и инструкций по охране труда;
- в) проверка и повышение уровня знаний при переводе работника с одного цеха в другой
- г) при повышении уровня знаний правил и инструкций по охране труда;

21. Какие производственные факторы являются опасными:

- а) которые, приводят к заболеваниям
 - б) которые, приводят к травмам
 - в) которые, приводят и к заболеваниям и к травмам
 - г) которые приводят к несчастным случаям
22. Какие производственные факторы являются вредными:
- а) которые приводят к заболеваниям
 - б) которые приводят к травмам
 - в) которые приводят и к заболеваниям и к травмам
 - г) наносят вред здоровью окружающих
23. Кто должен организовывать расследование учет несчастных случаев, вести учет несчастных случаев, профессиональных заболеваний и аварий?
- а) инженер по охране труда
 - б) руководитель предприятия
 - в) начальник участка
 - г) сам потерпевший
24. В какой срок с момента окончания расследования работодатель должен выдать потерпевшему или другому заинтересованному лицу один экземпляр акта расследования несчастного случая, профессионального заболевания или аварии?
- а) в трехдневный срок
 - б) по требованию
 - в) на следующий день с момента окончания расследования
 - г) вообще не должен
25. Специальное расследование группового несчастного случая проводится в течении не больше:
- а) трех дней
 - б) 15 дней
 - в) по требованию
 - г) в течении месяца

Вариант 2

Выберите правильные варианты ответа.

1. Охрана труда включает в себя:

- а) Вопросы трудового законодательства;
- б) Вопросы уголовного законодательства;
- в) Вопросы техники безопасности;
- г) Вопросы пожарной безопасности;
- д) Вопросы производственной санитарии и гигиены труда.

2. Что является основными законодательными актами в области охраны труда?

- а) Федеральный закон от 17.07.1999. №181ФЗ об основах охраны труда в РФ; б) Трудовой кодекс РФ (ТК РФ);
- в) Уголовный кодекс
- г) Конституция РФ

3. Что устанавливает трудовой кодекс РФ (ТК РФ)

- а) Правовые основы регулирования отношений в области охраны труда;
- б) Уголовные основы регулирования отношений;
- в) Деловые основы регулирования отношений в области охраны труда
- г) Нравственные основы регулирования отношений в области охраны труда

4. На что направлен трудовой кодекс РФ?

- а) На создание условий труда, соответствующих требованиям сохранения жизни и здоровья работников в процессе трудовой деятельности;
- б) На создание условий отдыха, соответствующих требованиям сохранения жизни и здоровья работников в процессе трудовой деятельности;
- в) На создание условий сна соответствующих требованиям сохранения жизни и здоровья работников в процессе трудовой деятельности
- г) все ответы верны

5. Законодательство об охране труда содержит:

- а) Положения об организации управления охраной труда, трудового процесса;
 - б) Положения о требованиях безопасности;
 - в) Положения об ответственности за состояние условий труда;
 - г) Положения о нормировании труда;
 - д.) Положения о спортивных соревнованиях.
6. На кого распространяется действие законодательства РФ?
- а) На работодателей;
 - б) Работников, состоящих с работодателями в трудовых отношениях;
 - в) Членов кооперативов, участвующих в совместной производственной и иной хозяйственной деятельности, основанной на их личном трудовом участии;
 - г) Военнослужащих;
 - д) На безработных;
 - е) На всех граждан РФ.
7. Законодательство об охране труда содержит:
- а) Положения об организации управления охраны труда, трудового процесса; б) Положения о требованиях безопасности;
 - в) Положения об ответственности за состояние условий труда;
 - г) Положения о нормировании труда;
 - д.) Положения о спортивных соревнованиях.
8. Ответственность за состояние условий и охраны труда на предприятии возлагается:
- а) На работодателя (руководитель предприятия);
 - б) На работника предприятия;
 - в) На инспектора по ОТ
 - г) все ответы верны
9. Ответственность за состояние условий и охраны труда в подразделения предприятия несут:
- а) Руководитель подразделения;
 - б) Руководитель предприятия;
 - в) Инспектор по ОТ
 - г) сам работник
10. К какой ответственности привлекаются руководители предприятий, их заместители, главные специалисты предприятий, а так же начальники цехов, их заместители, начальники производственных участков и мастера, за нарушение по охране труда?
- а) К дисциплинарной ответственности;
 - б) К административной ответственности;
 - в) К уголовной ответственности.
 - г) в зависимости от тяжести нарушения по ОТ
11. Случай на производстве в результате которого на работающего произошло воздействие опасного производственного фактора, называется:
- а) Профессиональным заболеванием;
 - б) Несчастным случаем на производстве.
 - в) все ответы верны
 - г) нет правильного ответа
12. Несчастные случаи в зависимости от места, причин и характера их возникновения делятся:
- а) На произошедшие на производстве (производственные);
 - б) Произошедшие вне производства, но связанные с работой;
 - в) Произошедшие вне производства, не связанные с производством
 - г) Бытовые.
13. Травма, полученная работающим на производстве и вызванная не соблюдением требований безопасности труда называется:
- а) Несчастным случаем;
 - б) Производственной травмой;
 - в) Профессиональным заболеванием.
 - г) все ответы верны

14. К несчастным случаям, произошедшим вне производства, но связанные с работой относятся те случаи, которые произошли с работником: а) Во время следования на работу (с работы) на личном или общественном транспорте;

б) При исполнении гражданского долга (по заданию государственных или общественных организаций, по спасению человеческой жизни, охране правопорядка);

в) При выполнении трудовых обязанностей и иных действий в интересах производства хотя бы и без поручения администрации (работодателя);

г) Вблизи предприятия, учреждения или иного места работы в течение рабочего времени, если нахождение работника там не противоречило требованиям правил внутреннего распорядка, а так же во время установленных перерывов на отдых;

д.) Бытовые.

15. Расследованию и учёту как несчастные случаи подлежат травмы, в том числе полученные в результате нанесения тяжких телесных повреждений другим лицом

а) Острое отравление;

б) Тепловой удар;

в) Ожог;

г) Обморожение;

д.) Утопление;

е) Поражение электрическим током;

ж) Молнией или модернизирующим излучением;

З.) Укусы насекомых и пресмыкающихся;

и) Телесные повреждения, нанесенные животными;

к) Повреждения в результате взрывов, аварий;

л) Разрушения зданий сооружений и других конструкций, стихийных бедствий и других чрезвычайных ситуаций повлекшие за собой необходимость перевода работника на другую работу, временно или стойко утраты и трудоспособности либо его смерть и происшедшие с работником при выполнении своих трудовых обязанностей на территории организации или вне её, а также во время следования к месту работы или с работы на транспорте, представлены организации;

м) Нанесение тяжких повреждений в период трудового отпуска в результате ссоры;

н.) Нанесение тяжких повреждений во время выходного дня.

16. При возникновении несчастного случая работодатель или им уполномоченное лицо обязан:

а) Обеспечить незамедлительное оказание помощи пострадавшему;

б) Обеспечить незамедлительное оказание пострадавшему первой помощи, а при необходимости доставку его в учреждение скорой медицинской помощи или любое иное лечебно-профилактическое учреждение;

в) Принять неотложные меры по предотвращению развития аварийной или иной чрезвычайной ситуации и воздействию травмирующих факторов на других лиц;

г) Обеспечить сохранение до начала расследования обстоятельств и причин несчастного случая, обстановки на рабочем месте и оборудования такими, какими они были на момент происшествия;

д.) Организовать формирование комиссии по расследованию несчастного случая;

е) Сообщать в течение суток по установленной форме о каждом групповом или тяжелом несчастном случае, а также несчастном случае со смертельным исходом в вышестоящие органы.

17. Какая запись о проведение вводного инструктажа должна быть в журнале?

а) Ф.И.О инструктируемого;

б) Профессия инструктажа;

в) Разряд для рабочих;

г) Возраст и дату рождения инструктируемого;

е) Краткое содержание и дату инструктажа;

ж) Ставят подписи проводящий и получивший инструктаж.

18. Первичный инструктаж на рабочем месте:

а) Проводит мастер или другое ответственное лицо индивидуально с каждым принятым на работу;

б) Показывает на практике безопасные приемы и методы труда в соответствии с инструкциями по охране труда руководитель предприятия;

- в) Показывает на практике безопасные приемы, повышающие производительность труда работника
- г) Проводит мастер или другое ответственное лицо с группой работников принятым на работу;
19. В программу первичного инструктажа на рабочем месте входит ознакомление:
- а) С технологическим процессом на данном участке, конструкцией оборудования, приспособлений, оградительных и защитных устройств;
- б) С порядком подготовки к работе (проверкой исправности оборудования, пусковых приборов, заземляющих устройств, приспособлений и инструментов);
- в) С требованиями надлежащего содержания рабочего места;
- г) С основными правилами безопасности при индивидуальном или совместном с другими рабочими выполнении работ;
- д.) С перерывами для отдыха на рабочем месте.
20. Повторный инструктаж проходят:
- а) Все работающие независимо от их квалификации, образования и стажа работы не реже 1 раза в 3 месяца.
- б) Лица, для которых не проводится первичный инструктаж на рабочем месте
- в) Все работающие независимо от их квалификации, образования и стажа работы.
- г) в зависимости от категории работы
21. Внеплановый инструктаж проводится в случаях:
- а) При изменении правил охраны труда;
- б) Изменении технологического процесса, замене или модернизации оборудования, приспособлений, инструментов, исходного сырья, материалов и других факторов, влияющих на безопасность труда;
- в) Нарушения работающими требований безопасности труда, которые могут привести или привели к травме, аварии взрыву или пожару, отравлению;
- г) Перерывах в работе на 30 календарных дней или более для работ, к которым предъявляются дополнительные (повышенные) требования безопасности труда; для остальных работ – до 60 дней и более.
- д.) Перерывах в работе на 15 календарных дней и менее для работ, к которым предъявляются дополнительный (повышенные) требования безопасности труда.
22. Результаты обучений и проверки знаний вводного и других инструктажей регистрируются:
- а) В личной карточке (хранится в личном деле работников в отделе кадров); б) В журнале учёта рабочего времени.
- в) в специальном журнале
- г) в трудовой книжке
23. Оформление первичного повторного и внепланового инструктажа ведется:
- а) В журнале с обязательными подписями инструктируемого и инструктирующего (хранится у руководителя работ, после заполнения сдаются в отдел охраны труда);
- б) В журнале учёта рабочего времени.
- в) в специальном журнале
- г) в трудовой книжке
24. Целевой инструктаж проводится:
- а) При выполнении разовых работ, связанных с прямыми обязанностями по специальности;
- б) При ликвидации последствий аварий, стихийных бедствий и катастроф;
- в) При производстве работ, на которые оформляются наряд - допуск, разрешение или другие документы;
- г) При проведении экскурсий на предприятии;
- д.) При организации массовых мероприятий с учащимися.
25. С какой целью проводится повторный инструктаж:
- а) проверка и повышение уровня знаний при нарушении работниками требований безопасности труда;
- б) проверка и повышение уровня знаний правил и инструкций по охране труда;
- в) проверка и повышение уровня знаний при переводе работника с одного цеха в другой
- г) проверка и повышение уровня знаний при нарушении требований безопасности на других предприятиях.

Контрольная работа по разделу 3

Вариант 1

1. Метеорологические условия в рабочей зоне и микроклимат производственных помещений определяется:
- а) Температурой воздуха;
 - б) Скоростью движения воздуха;
 - в) Относительной влажностью;
 - г) Атмосферным давлением;
 - д.) Сейсмичностью.
2. Высокая температура оказывает неблагоприятное влияние на жизнедеятельность человека (что может привести к производственной травме):
- а) Вызывает нарушение нормального функционирования сердечнососудистой системы;
 - б) Нервной системы;
 - в) Вызывает нарушение нормального функционирования органов пищеварения;
 - г) Вызывает ослабление и снижение внимания;
 - д.) Повышает аппетит.
3. Переохлаждение организма работников возникает при:
- а) Выполнении работ вне помещений;
 - б) Повышенной влажности;
 - в) Повышенном движении воздуха;
 - г) Пониженном давлении воздуха.
4. Основными признаками переохлаждения являются:
- а) Бледность кожи;
 - б) Ощущения холода;
 - в) Замедление частоты пульса и дыхания;
 - г) Повышение кровяного давления;
 - д.) Понижение кровяного давления.
5. Влажность воздуха непосредственно влияет на терморегуляцию организма человека:
- а) При низких температурах высокое содержание водяных паров в воздухе вызывает усиленное отведение теплоты;
 - б) При высоких температурах происходит перегрев;
 - в) При низких температурах вызывает сонливость.
6. Как влияет на жизнедеятельность человека быстрое снижение атмосферного давления по отношению к его нормальной величине (745 мм рт. ст.)
- а) Вызывает болезненные ощущения;
 - б) Вызывает диарею;
 - в) Вызывает тошноту.
7. Характер воздействия пыли на организм человека зависит от:
- а) Её химического состава;
 - б) Физического состава;
 - в) Биологического состава.

Вариант 2

1. Как влияет пыль на организм человека?
- а) Вызывает пневмокониоз;
 - б) Вызывает силикоз, антракоз, сидероз;
 - в) Вызывает бронхит;
 - г) Конъюнктивит;
 - д.) Дерматит;
 - е) Экзему;
 - ж) Образует в организме человека ядовитые вещества;
 - з.) Вызывает повышенное давление.

2. В зависимости от химического состава пыль подразделяют на:
- Раздражающую;
 - Засоряющую;
 - Токсическую.
3. Мерами борьбы с производственной пылью являются:
- Устранения источников пыли;
 - Локализация источников пыли;
 - Замена «пыльных технологий» чистыми;
 - Механизация и автоматизация производственных процессов;
 - Снижения влажности в производственных помещениях.
4. Какие очистные устройства и средства индивидуальной защиты вы знаете?
- Пылеуловители, фильтры;
 - Респираторы, противогазы;
 - Марлевые повязки;
 - Спецодежда;
 - Аэрозоли.
5. Назовите процесс удаления загрязнённого или нагретого воздуха из помещения и подачи чистого воздуха, для осуществления которого используется комплекс специальных устройств:
- Вентиляция;
 - Концентрация.
6. Обмен воздуха внутри помещения (проветривание), происходящий за счёт разности температур воздуха в помещении и вне его, действия ветра и диффузии газов называется:
- Принудительной вентиляцией;
 - Естественной вентиляцией.
7. Вентиляция, которая создает обмен воздуха посредством специальных воздуховодных механизмов и приспособлений (вентиляторов, эжекторов) называется:
- Искусственной вентиляцией;
 - Механической вентиляцией;
 - Естественной вентиляцией.

Эталоны ответов

вопрос	Контрольная работа по разделам 1 и 2		Контрольная работа по разделу 3	
	Ответ Вариант 1	Ответ Вариант 2	Ответ Вариант 1	Ответ Вариант 2
1	А	А,в,г,д	А,б,в,г	А,б,в,г
2	Б	А,б	А	В
3	А	А	А,в	А,б,в,г
4	А	А	А,б	А,б,в
5	А	В	Б	А
6	А	А,б	В	Б
7	Б	А	а	б
8	В	А	-	-
9	Б	А	-	-
10	Б	В	-	-
11	В	Б	-	-
12	В	А,б,г	-	-
13	В	Б	-	-
14	В	Б, г	-	-
15	А	Кроме м и н	-	-
16	А	Б,в,г,д,е	-	-

17	А,б	А,б,г,е,ж	-	-
18	В	А	-	-
19	А	Г	-	-
20	б	А	-	-
21	Б	А,б,в,г	-	-
22	А	А	-	-
23	А	А	-	-
24	В	Б,г,д	-	-
25	б	б	-	-

Критерии выставления оценок по тестам в зависимости от процента выполнения

Процент выполнения	Оценка уровня подготовки	
	балл	вербальный аналог
90-100% (18-20)	5	отлично
75-89% (15-17)	4	хорошо
50-74% (12-14)	3	удовлетворительно
менее 50%(менее 13)	2	неудовлетворительно

3.2.2 Практические занятия

(см. методические рекомендации для выполнения ПЗ по учебной дисциплине "Охрана труда" для обучающихся очной формы обучения)

Практическая работа № 1. Эффективность применения средств индивидуальной и коллективной защиты. Использование экобиозащитной и противопожарной техники . Экологический мониторинг объектов производства и окружающей среды.

Практическая работа № 2 . Решение ситуационных задач : анализ опасных и вредных факторов в сфере сварочного производства, соблюдение требований по безопасному ведению технологического процесса. Защита работающих и населения от негативных воздействий чрезвычайных ситуаций.

Критерии оценок практических работ

Оценка «5» (отлично) ставится в следующем случае: работа выполнена полностью; все необходимые данные занесены в условие, студент дает точное определение и истолкование основных понятий при защите практической работы.

Оценка «4»(хорошо) ставится в следующем случае: работа выполнена полностью или не менее чем на 80 % от объема задания, но в ней имеются недочеты и несущественные ошибки; ответ на качественные и теоретические вопросы удовлетворяет вышеперечисленным требованиям, но содержит неточности в изложении фактов определений.

Оценка «3» (удовлетворительно) ставится в следующем случае: работа выполнена в основном верно (объем выполненной части составляет не менее 2/3 от общего объема), но допущены существенные неточности; студент обнаруживает понимание учебного материала при недостаточной полноте усвоения понятий

Оценка «2» (неудовлетворительно) ставится в следующем случае: работа в основном не выполнена (объем выполненной части менее 2/3 от общего объема задания); студент показывает незнание основных понятий, непонимание изученных закономерностей и взаимосвязей

3.2.3 Устный опрос

Тема 1. Идентификация и воздействие на человека негативных факторов производственной среды
Ответьте на следующие вопросы:

- 1.Перечислите классификацию и номенклатуру негативных факторов.
- 2.Расскажите о действии токсичных веществ на организм человека.
3. Перечислите меры предупреждения пожаров и взрывов.

4. Назовите категорирование производств по взрыво- и пожаробезопасности.
5. Перечислите основные причины возникновения пожаров и взрывов.
6. Перечислите правила безопасной эксплуатации механического оборудования.

Тема 2. Защита человека от вредных и опасных производственных факторов

Ответьте на следующие вопросы:

1. Расскажите об обеспечении безопасных условий труда при сварке и резке металлов.
2. Назовите профилактические мероприятия по охране окружающей среды, технике безопасности и производственной санитарии.
3. Дайте определение понятию "предельно допустимые концентрации (ПДК) вредных веществ" и "индивидуальные средства защиты"
4. Перечислите индивидуальные средства защиты для сварщиков
5. Система мер по безопасной эксплуатации производственных объектов и снижение вредного воздействия на окружающую среду.

Тема 3. Управление безопасностью труда

Ответьте на следующие вопросы:

1. Правовые, нормативные и организационные основы безопасности труда в организации.
2. Правила и нормы охраны труда, личной и производственной санитарии и пожарной защиты.
3. Принципы прогнозирования развития событий и оценки последствий при техногенных чрезвычайных ситуациях и стихийных явлениях.
4. Средства и методы повышения безопасности технических средств.

Критерии оценки устного ответа:

Оценка "5" ставится в следующем случае:

- ответ обучающегося полный, самостоятельный, правильный, изложен в определенной логической последовательности;

Оценка "4" ставится в следующем случае:

- ответ удовлетворяет основным требованиям к ответу на оценку "5", но содержит неточности, которые легко исправляются при ответе на дополнительные вопросы;

Оценка "3" ставится в следующем случае:

- большая часть ответа удовлетворяет требованиям к ответу на оценку "4", но в ответе обнаруживаются отдельные пробелы, не препятствующие дальнейшему усвоению программного материала;

Оценка "2" ставится в следующем случае:

- ответ неправильный, обучающийся не овладел основными знаниями и умениями в соответствии с требованиями программы;

- учащийся не владеет знаниями в объеме требований на оценку "3".

Оценка "1" ставится в следующем случае: ученик не может ответить ни на один из поставленных вопросов.

4. Контрольно-оценочные материалы для итоговой аттестации по учебной дисциплине

Предметом оценки являются умения и знания. Контроль и оценка осуществляются с использованием следующих форм и методов: тестирование, устный опрос, практические работы, самостоятельная работа.

Оценка освоения дисциплины предусматривает проведение экзамена.

КОМ предназначены для контроля и оценки результатов освоения учебной дисциплины по специальностям СПО 19.02.10 Технология продукции общественного питания (уровень подготовки базовый).

Экзамен включает: 3 теоретических вопроса для устного ответа и 1 практическое задание.

4.1. ЗАДАНИЕ ДЛЯ ЭКЗАМЕНУЮЩЕГОСЯ

Контроль проверки теоретических знаний

Инструкция для обучающихся:

Внимательно прочитайте задание. Вам предлагается 3 теоретических вопроса и 1 практическое задание.

Время выполнения задания – 30 минут.

Критерием освоения данного вида деятельности является не только правильность, но и время выполнения задания.

Итогом экзамена является оценка, полученная за ответы.

Справочная литература:

- Федеральный закон " Об основах охраны труда в РФ"
- Трудовой Кодекс РФ

4.3. Выполнение заданий

Билет 1

Дайте устный ответ на вопросы:

1. Сформулируйте основные определения охраны труда.
2. Назовите возможные последствия несоблюдения технологических процессов и производственных инструкций подчиненными работниками (персоналом)
3. Перечислите, кто из работников допускается к сварочным работам.

Выполните практическое задание:

Ситуационная задача: Курьер Рябов, по заданию руководителя, доставлял на личном автомобиле, корреспонденцию, в почтовое отделение. По пути следования курьера, произошло ДТП, в котором он стал участником. Являются ли травмы, полученные Рябовым, производственной травмой? Дайте развернутый ответ.

Билет 2

Дайте устный ответ на вопросы:

1. Перечислите правовые нормы охраны труда в РФ.
2. Перечислите порядок и периодичность инструктирования подчиненных работников (персонала).
3. Перечислите индивидуальные средства защиты сварщика.

Выполните практическое задание:

Ситуационная задача: Главного инженера предприятия Говорова, доставляют до работы на служебном авто. По пути с предприятия домой на общественном транспорте, Говоров упал и сломал ногу. К какому виду травмы это событие можно отнести? Дайте развернутый ответ

Билет 3

Дайте устный ответ на вопросы:

1. Перечислите обязанности работодателя по организации расследования несчастных случаев на производстве.
2. Расскажите о системе управления охраной труда в организации.
3. Дайте определение понятия ПДК (предельно - допустимая концентрация) вредных веществ.

Выполните практическое задание:

Ситуационная задача: Выполняя работы на высоте 7 м, слесарь-высотник Васильев, не надел каску, т.к. не нашел ее в своем личном шкафу. При выполнении работ, Васильев, сорвался с высоты и получил травмы не совместимые с жизнью. По каким причинам комиссия, расследующая происшествие, посчитала несчастный случай, виной Васильева?

Билет 4

Дайте устный ответ на вопросы:

1. Перечислите права и обязанности работодателя в области охраны труда.
2. Перечислите виды инструктажей и расскажите о каждом виде.
3. Перечислите требования по технике безопасности при сварке в замкнутых и труднодоступных помещениях, отсеках, сосудах.

Выполните практическое задание:

Ситуационная задача: Электрик Перфильев, заступил на смену, будучи в алкогольном опьянении. По заданию начальника цеха, Перфильев на высоте 5 м стал менять лампы накаливания, перед этим надев необходимую рабочую экипировку. В процессе работы, Перфильев получил удар током, мощностью. Является ли травма производственной? Дайте развернутый ответ.

Билет 5

Дайте устный ответ на вопросы:

1. Перечислите права и обязанности работника в области охраны труда.
2. Расскажите о порядке расследования несчастных случаев на производстве.
3. Назовите причины возникновения пожаров при сварочных работах. Назовите меры безопасности при проведении огневых работ.

Выполните практическое задание:

Ситуационная задача: Инженер Топоров и слесарь-монтажник, находясь на предприятии в рабочее время, учинили драку. В результате которой у Топорова была сломана рука, и получено сотрясение мозга. Как можно классифицировать травмы, полученные Топоровым?

Билет 6

Дайте устный ответ на вопросы:

1. Расскажите о средствах индивидуальной и коллективной защиты.
2. Расскажите о порядке проведения и оформления первичного инструктажа на рабочем месте.
3. Перечислите требования безопасности при сварке в защитных газах.

Выполните практическое задание:

Ситуационная задача: Во время обеденного перерыва токарь Пантелеев пошел в магазин, находящийся на территории предприятия и запнувшись упал, вывихнув ногу. Можно ли этот случай считать производственной травмой? Дайте развернутый ответ.

Билет 7

Дайте устный ответ на вопросы:

1. Расскажите об ответственности за нарушение законодательства по охране труда.
2. Расскажите о порядке расследования несчастных случаев на производстве.
3. Расскажите, как производится освещение замкнутых и труднодоступных помещений, отсеков, сосудов во время сварки.

Выполните практическое задание:

Ситуационная задача: Муж технолога деревообработки Сергеевой заподозрил ее в связи с коллегой сварщиком Еремеевым. На предприятии в рабочее время произошла драка между супругом Сергеевой и Еремеевым, в ходе которой Сергеевым и Еремеевым были получены травмы различной степени тяжести. К какому виду травмы можно отнести повреждения участников драки?

Билет 8

Дайте устный ответ на вопросы:

1. Надзор и контроль за соблюдением законодательных и иных нормативных актов об охране труда.
2. Расскажите о порядке оформления несчастных случаев на производстве.
3. Расскажите, кто из работников может производить присоединение и отсоединение сварочного оборудования к электрической сети

Выполните практическое задание:

Ситуационная задача: На предприятии ООО «Сантехмонтаж» действует порядок доставки сотрудников служебным транспортом на работу и с работы. Бухгалтер Пономарева, направляясь на остановку служебного транспорта, стала жертвой наезда.

Является ли данное происшествие производственной травмой?

Билет 9

Дайте устный ответ на вопросы:

1. Перечислите и охарактеризуйте категории несчастных случаев на производстве.

2. Расскажите о вводном инструктаже и перечне вопросов, которые освещаются при этом виде инструктажа.

3. Расскажите о системе мер по безопасной эксплуатации опасных производственных объектов

Выполните практическое задание:

4. Ситуационная задача: Работники плавильного цеха Евстигнеев, Панфилов, Евдокимов, Австафьев в обеденный перерыв играли в настольный теннис. В результате игры Австафьевым был получен вывих пальца руки. Является ли это производственной травмой? Дайте развернутый ответ.

Билет 10

Дайте устный ответ на вопросы:

1. Дайте определения опасным и вредным производственным факторам.

2. Перечислите несчастные случаи, которые подлежат расследованию и учету как несчастные случаи на производстве.

3. Расскажите о требованиях безопасности при освещении замкнутых отсеков, помещений во время сварки

Выполните практическое задание:

Ситуационная задача: Юрист Панина в рабочее время подскользнулась на влажном свежeweымытом полу и в результате падения получила различные ушибы и вывих руки. Можно ли назвать эту травму бытовой?

Билет 11

Дайте устный ответ на вопросы:

1. Перечислите средства коллективной защиты работающих от воздействия механических факторов.

2. Перечислите первоочередные меры, принимаемые в связи с несчастным случаем на производстве

3. Расскажите о требованиях безопасности при размещении электросварочного оборудования в цехе.

Выполните практическое задание:

4. Ситуационная задача: Бухгалтер Оскаленко, находясь в налоговой инспекции по служебной необходимости в период своего отпуска, упала на мокром на полу, получив перелом ноги. Можно ли характеризовать травму Оскаленко, как производственную?

Билет 12

Дайте устный ответ на вопросы:

1. Расскажите, в каких случаях происходит возмещение вреда, причиненного работнику увечьем или профессиональным заболеванием.

2. Перечислите цели аттестации рабочих мест по условиям труда.

3. Расскажите, как должна быть устроена вентиляция рабочей зоны в замкнутых и труднодоступных помещениях, отсеках, сосудах.

Выполните практическое задание:

4. Ситуационная задача: Курьер Ефимов имеет рабочий день до 17.00. Не успев в рабочее время привезти документы в пенсионный фонд, Ефимов решил приехать после 17.00. В 17.05 Ефимов попал в ДТП на личном автомобиле. Является ли эта травма производственной? Дайте развернутый ответ.

Билет 13

Дайте устный ответ на вопросы:

1. Расскажите о причине проведения и порядке оформления целевого инструктажа.

2. Перечислите гарантии и компенсации по условиям труда.

3. Перечислите требования безопасности к местам проведения огневых работ в зданиях и помещениях.

Выполните практическое задание:

4. Ситуационная задача: Экономист Матвеева добирается до работы на служебном автобусе. В одно рабочее утро подойдя к остановке служебного автобуса, Матвеева стала жертвой наезда

своего служебного автобуса. Является ли это происшествие производственной травмой? Дайте развернутый ответ.

Билет 14

Дайте устный ответ на вопросы:

1. Расскажите о порядке обучения безопасным методам труда на производстве.
2. Перечислите классификацию опасных и вредных производственных факторов.
3. Расскажите о действиях наблюдающего при огневых работах в замкнутых помещениях

Выполните практическое задание:

4. Ситуационная задача: Технолог деревообработки Козлов погиб в результате несчастного случая на производстве. В течении какого времени комиссия по расследованию несчастных случаев, будет рассматривать это дело? Кто будет входить в состав комиссии?

Билет 15

Дайте устный ответ на вопросы:

1. Перечислите профессиональные заболевания характерные для работников пищевых предприятий
2. Порядок проведения и оформление вводного инструктажа.
3. Назовите меры предупреждения пожаров. Перечислите средства пожаротушения.

Выполните практическое задание:

4. Ситуационная задача: Сотрудник охраны Милованова шла на рабочую смену по территории завода. Вследствии высоких каблучков, она запнулась, упала и вывихнула ногу. Является ли ее травма производственной? Дайте подробный ответ.

Билет 16

Дайте устный ответ на вопросы:

1. Перечислите порядок проведения и оформления повторного инструктажа.
2. Расскажите о расследовании несчастного случая на производстве, о котором не было своевременно сообщено работодателю.
3. Назовите взрыво- и пожаробезопасные производства.

Выполните практическое задание:

3. Ситуационная задача : Секретарь Кониная , по просьбе руководителя, отправилась в рабочее время в магазин канцтоваров на личном автомобиле. Выходя из магазина, Кониная стала жертвой нападения хулигана, в результате чего получила сотрясение мозга. К какому виду травм относятся, травмы, полученные Кониной?

Билет 17

Дайте устный ответ на вопросы:

1. Расскажите о расследовании несчастного случая на производстве, происшедшего с работником, направленным дл выполнения работ в другую организацию.
2. Дайте определение понятиям "опасный" и "вредный" производственный фактор.
3. Перечислите виды вентиляции рабочих мест и перечислите требования к ним.

Выполните практическое задание:

4. Ситуационная задача: Гражданка Нечаева (28.10.1970 г) пришла устраиваться на работу поваром в ООО «Импульс». Какие виды инструктажей необходимо провести Нечаевой? Каков допуск к самостоятельной работе?

Билет 18

Дайте устный ответ на вопросы:

1. Расскажите о видах инструктажей по охране труда, когда и как часто они проводятся
2. Перечислите обязанности работника в области охраны труда.
3. Назовите меры предупреждения взрывов при производстве сварочных работ. Средства пожаротушения.

Выполните практическое задание:

4. Ситуационная задача: токарь Агеев А. А., вернувшись после очередного отпуска на свое рабочее место, обнаружил, что заземление на станке отсутствует, деревянный настил пропал. Об этом он доложил мастеру и сказал, что на станке работать не будет, так как это опасно для жизни. В ответ мастер потребовал, чтобы Агеев все-таки проработал на станке до конца смены (иначе

будет сорвано производственное задание), и пообещал привлечь его к дисциплинарной ответственности в случае, если тот откажется.

Правомерно ли требование мастера? Какие существуют гарантии права работника на труд в условиях, соответствующих требованиям охраны труда?

Билет 19

Дайте устный ответ на вопросы:

1. Расскажите о порядке проведения аттестации рабочих мест.
2. Перечислите правовые нормы охраны труда в РФ.
3. Перечислите принципы прогнозирования развития событий и оценки последствий при техногенных чрезвычайных ситуациях и стихийных явлениях.

Выполните практическое задание:

4. Ситуационная задача: Работая на стройке, каменщик Курчин Е. И. находился на подмостях, на высоте 6 метров без страховки. Сорокин И. Н. стал очевидцем падения каменщика. При осмотре Курчина Е. И. Сорокин И. Н. определил открытый перелом правой голени. Сорокин И. Н. вызвал скорую помощь и остался около пострадавшего ожидать приезда скорой помощи. Какие нарушения были допущены работниками? Каков порядок расследования и оформления данного несчастного случая?

Билет 20

Дайте устный ответ на вопросы:

1. Перечислите обязанности работодателя по организации расследования несчастных случаев на производстве.
2. Перечислите порядок проведения и оформления повторного инструктажа.
3. Назовите профилактические мероприятия по охране окружающей среды, технике безопасности и производственной санитарии.

Выполните практическое задание:

4. Ситуационная задача: Практикант техникума по профессии сварщик Макаров И.И. (29.11.1999г рождения) прибыл на производственную практику в ООО «Ремстрой». Какие виды инструктажей необходимо провести практиканту? Каков порядок допуска к работе? Дайте развернутый ответ.

Критерии оценки экзамена

Процент результативности (правильных ответов)	Оценка уровня подготовки	
	балл (отметка)	вербальный аналог
правильные ответы на вопросы и верное решение практического задания	5	отлично
частично неправильный ответ и верное решение практического задания	4	хорошо
правильный ответ и неполное решение практического задания	4	хорошо
недостаточно правильный ответ и неполное решение практического задания	3	удовлетворительно
неправильный ответ и неправильное решение практического задания	2	неудовлетворительно

4.2 ПАКЕТ ЭКЗАМЕНАТОРА

Количество вариантов каждого задания / пакетов заданий для экзаменуемого: - 20

Количество билетов в наличии в соответствии с количеством экзаменуемых обучающихся. В каждом билете 3 теоретических вопроса и 1 практическое задание.

Время выполнения задания – 30мин.

Оборудование: учебные столы, стулья

Экзаменационные вопросы

1. Сформулируйте основные определения охраны труда.
2. Назовите возможные последствия несоблюдения технологических процессов и производственных инструкций подчиненными работниками (персоналом)
3. Перечислите, кто из работников допускается к сварочным работам.
4. Перечислите правовые нормы охраны труда в РФ.
5. Перечислите порядок и периодичность инструктирования подчиненных работников (персонала).
6. Перечислите индивидуальные средства защиты сварщика.
7. Перечислите обязанности работодателя по организации расследования несчастных случаев на производстве.
8. Расскажите о системе управления охраной труда в организации.
10. Дайте определение понятия ПДК (предельно - допустимая концентрация) вредных веществ.
11. Перечислите права и обязанности работодателя в области охраны труда.
12. Перечислите виды инструктажей и расскажите о каждом виде.
13. Перечислите требования по технике безопасности при сварке в замкнутых и труднодоступных помещениях, отсеках, сосудах.
14. Перечислите права и обязанности работника в области охраны труда.
15. Расскажите о порядке расследования несчастных случаев на производстве.
16. Назовите причины возникновения пожаров при сварочных работах. Назовите меры безопасности при проведении огневых работ.
17. Расскажите о средствах индивидуальной и коллективной защиты.
18. Расскажите о порядке проведения и оформления первичного инструктажа на рабочем месте.
19. Расскажите об ответственности за нарушение законодательства по охране труда.
20. Расскажите о порядке расследования несчастных случаев на производстве.
21. Расскажите, как производится освещение замкнутых и труднодоступных помещений, отсеков, сосудов во время сварки.
22. Надзор и контроль за соблюдением законодательных и иных нормативных актов об охране труда.
23. Расскажите о порядке оформления несчастных случаях на производстве.
24. Расскажите, кто из работников может производить присоединение и отсоединение сварочного оборудования к электрической сети
25. Перечислите и охарактеризуйте категории несчастных случаев на производстве.
26. Расскажите о вводном инструктаже и перечне вопросов, которые освещаются при этом виде инструктажа.
27. Расскажите о системе мер по безопасной эксплуатации опасных производственных объектов
28. Дайте определения опасным и вредным производственным факторам.
29. Перечислите несчастные случаи, которые подлежат расследованию и учету как несчастные случаи на производстве.
30. Расскажите о требованиях безопасности при освещении замкнутых отсеков, помещений во время сварки
31. Перечислите средства коллективной защиты работающих от воздействия механических факторов.
32. Перечислите первоочередные меры, принимаемые в связи с несчастным случаем на производстве
33. Расскажите о требованиях безопасности при размещении электросварочного оборудования в цехе.
34. Расскажите, в каких случаях происходит возмещение вреда, причиненного работнику увечьем или профессиональным заболеванием.

35. Перечислите цели аттестации рабочих мест по условиям труда.
36. Расскажите, как должна быть устроена вентиляция рабочей зоны в замкнутых и труднодоступных помещениях, отсеках, сосудах.
37. Расскажите о причине проведения и порядке оформления целевого инструктажа.
38. Перечислите гарантии и компенсации по условиям труда.
39. Перечислите требования безопасности к местам проведения огневых работ в зданиях и помещениях.
40. Расскажите о порядке обучения безопасным методам труда на производстве.
41. Перечислите классификацию опасных и вредных производственных факторов.
42. Расскажите о действиях наблюдающего при огневых работах в замкнутых помещениях
43. Перечислите профессиональные заболевания характерные для работников пищевых предприятий
44. Порядок проведения и оформление вводного инструктажа.
45. Назовите меры предупреждения пожаров. Перечислите средства пожаротушения.
46. Перечислите порядок проведения и оформления повторного инструктажа.
47. Расскажите о расследовании несчастного случая на производстве, о котором не было своевременно сообщено работодателю.
48. Назовите взрыво- и пожаробезопасные производства.
49. Расскажите о расследовании несчастного случая на производстве, происшедшего с работником, направленным для выполнения работ в другую организацию.
50. Дайте определение понятиям "опасный" и "вредный" производственный фактор.
51. Перечислите виды вентиляции рабочих мест и перечислите требования к ним.
52. Расскажите о видах инструктажей по охране труда, когда и как часто они проводятся
53. Перечислите обязанности работника в области охраны труда.
54. Назовите меры предупреждения взрывов при производстве сварочных работ. Средства пожаротушения.
55. Расскажите о порядке проведения аттестации рабочих мест.
56. Перечислите правовые нормы охраны труда в РФ.
57. Перечислите принципы прогнозирования развития событий и оценки последствий при техногенных чрезвычайных ситуациях и стихийных явлениях.
58. Перечислите обязанности работодателя по организации расследования несчастных случаев на производстве.
59. Перечислите порядок проведения и оформления повторного инструктажа.
60. Назовите профилактические мероприятия по охране окружающей среды, технике безопасности и производственной санитарии.

. Распределение оценивания результатов обучения по видам контроля

Наименование элемента умений или знаний		Основные показатели оценки результата	Оценка
У-1	- определяет методы планирования деятельности, достоинства и недостатки организации работы структурного подразделения.		Оценивает/ не оценивает
У-2	- определяет эффективность использования типа организационной структуры управления конкретным предприятием - обнаруживает достоинства и недостатки организационных структур управления предприятием, структурным подразделением - определяет основные составляющие системы управления организацией;		Оценивает/ не оценивает Обнаруживает/не обнаруживает Определяет/не определяет Описывает/ не описывает

	- описывает воздействие факторов среды на деятельность организации.		
У-3	- использует средства морального, материального стимулирования и методы мотивации в процессе организации деятельности.		Использует/ не использует
У-4	- выбирает приемы делового общения - демонстрирует навыки эффективной коммуникации - использует различные стили управления коллективом.		Выбирает/ не выбирает
У-5	- выбирает методы диагностики, решения управленческих проблем - использует различные методы управления организацией.		Выбирает/ не выбирает
У-6	- ставит цели, формулирует задачи, связанные с реализацией профессиональных функций, находит решения типовых управленческих задач в структурном подразделении.		Формулирует/не формулирует
3 – 1.1.1	- называет определения основных понятий менеджмента		Называет/ не называет
3 – 1.1.2	- перечисляет основные этапы становления менеджмента		Перечисляет/ не перечисляет
3 – 1.2.1	- раскрывает особенности российского менеджмента при использовании зарубежного опыта.		Раскрывает/ не раскрывает
3 – 1.2.3	- определяет цель современного менеджмента - приводит примеры, касающиеся профессиональных задач управления.		Определяет/ не определяет Приводит/не приводит
3 – 2.1.1	- формулирует понятие планирование		Формулирует/ не формулирует
3 – 2.1.2	- перечисляет основные группы методов планирования («исследования операций», прогнозирования, программно-целевые, сетевые, балансовые, ленточные, нормативные, эвристические, моделирования)		Перечисляет/ не перечисляет
3 – 3.1.1	- классифицирует организации на основании основных признаков (форма собственности, организационно-правовая форма, размер, отношение к прибыли, сектор производства и др.)		Классифицирует/ не классифицирует
3 – 3.1.2	- идентифицирует вид организационной структуры управления (бюрократические, органические)		Идентифицирует/ не идентифицирует

	- приводит примеры организационной структуры управления конкретных предприятий		Приводит/не приводит
3 – 4.1.1	- выделяет основные этапы мотивационного процесса		Выявляет/ не выявляет
3 – 4.1.2	- определяет меры морального, материального стимулирования сотрудников		Определяет / не определяет
3 – 5.1.1	- определяет место, роль и значение АПК в структуре национального хозяйства страны		Определяет / не определяет
3 – 5.1.2	- формулирует цели, задачи, связанные с реализацией профессиональных функций бухгалтера сельскохозяйственного предприятия		Формулирует/ не формулирует
3 – 6.1.1	- называет факторы макросреды - приводит примеры факторов среды способствующих и затрудняющих функционирование, развитие организации		Называет/ не называет Приводит/не приводит
3 – 7.1.1	- называет основные функции управления		Называет/ не называет
3 – 8.1.1	- классифицирует виды управленческих решений		Классифицирует/ не классифицирует
3 – 8.2.1	- называет основные правила диагностики управленческих проблем		Называет/ не называет
3 – 8.3.1	- раскрывает сущность методов разработки и оптимизации вариантов управленческих решений		Раскрывает/не раскрывает

За правильный ответ на вопросы или верное решение задачи выставляется положительная оценка — 1 балл.

За неправильный ответ на вопросы или неверное решение задачи выставляется отрицательная оценка — 0 баллов.

Шкала оценки образовательных достижений

Процент результативности (правильных ответов)	Оценка уровня подготовки	
	балл (отметка)	вербальный аналог
90 ÷ 100	5	отлично
80 ÷ 89	4	хорошо
70 ÷ 79	3	удовлетворительно
менее 70	2	неудовлетворительно

VI. Условия реализации программы учебной дисциплины

5.1. Требования к минимальному материально-техническому обеспечению

Реализация учебной дисциплины требует наличия учебного кабинета.

Оборудование учебного кабинета: посадочные места по количеству обучающихся, рабочее место преподавателя, комплект учебно-наглядных пособий

Технические средства обучения: компьютер с лицензионным программным обеспечением и мультимедиапроектор.

5 2. Информационное обеспечение обучения.

Перечень рекомендуемых учебных изданий, Интернет-ресурсов, дополнительной литературы

Основные источники

Учебники для студентов:

1. Виханский, О. С. Менеджмент : учеб. для сред. спец. учеб. заведений. - 2-е изд., перераб. и доп. / О. С. Виханский, А. И. Наумов. - М.: Магистр : ИНФРА-М, 2015. - 288 с.
2. Драчева, Е. Л. Менеджмент: учеб. для сред. проф. учеб. заведений / Е. Л. Драчева, Л. И. Юликов. - 7-е изд., стер. - М.: Академия, 2016. - 288 с.
3. Кнышова, Е. Н. Менеджмент: учеб. пособие для студ. учреждений сред. проф. образования / Е. Н. Кнышова. - М.: ФОРУМ: ИНФРА-М, 2015. - 304 с. - (Профессиональное образование).
4. Степанова, Е.Е. Информационное обеспечение управленческой деятельности: учеб. пособие для студентов. Учреждений сред. проф. образования / Е.Е. Степанова, Н.В. Хмелевская.- 2-е изд., испр. И доп. – М.: ФОРУМ, 2016.-192 с.- (Профессиональное образование).
5. Бирюков А.Н., Буланов А.И., Ивановский В.С., С.Г. Рихель и др. Основы организации, экономики и управления в строительстве: учебное пособие, Федеральное агентство специального строительства. – М: - 2018.
6. Основы архитектурного проектирования: уч. Пособие/ Матехина О.В., изв-во Сиб. гос. университет, Новосибирск, 2019г.
7. Буров В.Ю. Основы предпринимательства: учебное пособие / В.Ю.Буров. – Чита, 2018. – 441 с.
8. Стрекалова Н.Д. Бизнес-планирование: Учебное пособие – СПб.:Питер, 2018. – 352с.: ил- (Серия «Учебное пособие»). ISBN 978-5-459-01065-7.

Дополнительные источники

Дополнительные пособия:

1. Энциклопедические статьи. [Электронный ресурс]. Менеджмент. Управление предприятием. Методы планирования. Виды, формы и методы мотивации персоналом. – М.: Кирилл Мефодий, 2007. – 1 электрон. опт. диск (CD-ROM): ЦВ.: 12 см + рук. пользователя (1л.); в контейнере 4 × 12 см. – (Большая энциклопедия Кирилла и Мефодия)
2. Экономика и менеджмент: практикум: учеб. пособие для студ. сред. проф. учеб. заведений / Г. А. Петранева, М. П. Тушканов, А. В. Мефёд; под ред. Г. А. Петраневой. - М.: Академия, 2016. - 192 с.
3. Добрина, Н. А. Менеджмент : основы теории и деловой практик 6 учеб. пособие / Н. А. Добрина, Ю. В. Щербакова. - М. : Альфа-М : ИНФРА-М, 2016. - 288 с. : ил. - (ПРОФИль)
4. Пихало, В. Т. Управление персоналом организации : учеб. пособие / В. Т. Пихало, Ю. Н. Царегородцев, С. А. Петрова, Ю. Е. Ефремова; под общ. ред. В. Т. Пихало, Ю. Н. Царегородцева. - М. : ФОРУМ, 2016. - 400 с. : ил. - (Профессиональное образование)
5. ГОСТ 21.101-97 Основные требования к проектной и рабочей документации)
6. Инструкция о порядке разработки, согласования, утверждения и составе проектной документации на строительство предприятий, зданий и сооружений (СНиП 11-01-95)
7. Инструкция о составе, порядке разработки, согласования и утверждения проектно-сметной документации на капитальный ремонт жилых зданий (МДС 13-1.99)
8. Временные указания на разработку проектно-сметной документации автоматизированных систем управления в составе проектов животноводческих комплексов (ВСН 117-83)
9. Постановление Правительства РФ от 05.03.2007 N 145 (ред. от 31.03.2012) "О порядке организации и проведения государственной экспертизы проектной документации и результатов инженерных изысканий"
10. Постановление Правительства РФ N 87 от 16 февраля 2008 года «О составе разделов проектной документации и требованиях к их содержанию»