

МИНИСТЕРСТВО ОБРАЗОВАНИЯ МОСКОВСКОЙ ОБЛАСТИ
Государственное бюджетное профессиональное образовательное учреждение
Московской области «Электростальский колледж»

УТВЕРЖДАЮ
зам. директора по УР

И.В.Краснобельмова
«31» августа 2018 г.

Комплект контрольно-оценочных средств

по дисциплине **ОП.05 Типология зданий**

по программе подготовки специалистов среднего звена

по специальности

07.02.01 Архитектура

на базе основного общего образования

с получением среднего общего образования

Разработчик:

преподаватель Шамаева Е.В.

г.о.Электросталь
2018 год

Разработаны в соответствии требованиями федерального государственного образовательного стандарта среднего профессионального образования по специальности 07.02.01 Архитектура, утвержденного приказом Министерства образования и науки Российской Федерации (далее – Минобрнауки РФ) от 28.07.2014 г. № 850, зарегистрированного Министерством юстиции России (далее – Минюст) (рег. № 33633 от 19.08.2014г.).

1 Паспорт комплекта оценочных средств

1.1 Область применения комплекта оценочных средств

Комплект оценочных средств предназначен для оценки результатов освоения дисциплины:

Типология зданий

Количество часов на освоение рабочей программы учебной дисциплины:

максимальной учебной нагрузки обучающегося - 51 часа, в том числе:

обязательной аудиторной учебной нагрузки обучающегося - 34 часов;

самостоятельной работы обучающегося - 17 часа.

В результате освоения учебной дисциплины студент должен **уметь**:

– пользоваться основными нормативными материалами и документами по архитектурному проектированию;

В результате освоения учебной дисциплины студент должен **знать**:

– общие сведения об архитектурном проектировании;

– особенности планировочных и объемно-пространственных решений различных типов зданий;

– основы функционального зонирования помещений;

– нормы проектирования зданий;

– особенности зданий различного назначения.

Формируемые компетенции:

ОК 1. Понимать сущность и социальную значимость своей будущей профессии, проявлять к ней устойчивый интерес.

ОК 2. Организовывать собственную деятельность, выбирать типовые методы и способы выполнения профессиональных задач, оценивать их эффективность и качество.

ОК 3. Принимать решения в стандартных и нестандартных ситуациях и нести за них ответственность.

ОК 4. Осуществлять поиск и использование информации, необходимой для эффективного выполнения профессиональных задач, профессионального и личностного развития.

ОК 5. Использовать информационно-коммуникационные технологии в профессиональной деятельности.

ОК 6. Работать в коллективе и в команде, эффективно общаться с коллегами, руководством, потребителями.

ОК 7. Брать на себя ответственность за работу членов команды (подчиненных), за результат выполнения заданий.

ОК 8. Самостоятельно определять задачи профессионального и личностного развития, заниматься самообразованием, осознанно планировать повышение квалификации.

ОК 9. Ориентироваться в условиях частой смены технологий в профессиональной деятельности.

ПК 1.1. Разрабатывать проектную документацию объектов различного назначения.

ПК 1.3. Осуществлять изображение архитектурного замысла, выполняя архитектурные чертежи и макеты.

ПК 2.1. Участвовать в авторском надзоре при выполнении строительных работ в соответствии с разработанным объемно-планировочным решением.

ПК 2.2. Осуществлять корректировку проектной документации по замечаниям смежных и контролирующих организаций и заказчика

1.1. Область применения

Фонд оценочных средств, предназначен для проверки результатов освоения программы учебной дисциплины 05. Типология зданий по специальности 07.02.01 Архитектура (базовая подготовка).

Форма аттестации: **зачет**

Результаты освоения (объекты оценивания)	Основные показатели оценки и их критерии	Тип задания, № задания
---	---	---------------------------------------

<p>Уметь: У1 - пользоваться основными нормативными материалами и документами по архитектурному проектированию</p>	<p>«5» - безошибочно излагается материал в устной и письменной форме; освоены знания: основных свойств строительных материалов и изделий, область применения материалов. Усвоение умений определять по внешним признакам и маркировке вид и качество строительных материалов и изделий, производить выбор материалов конструктивных элементов.</p> <p>Умение выделять главные положения в тексте, легко дается ответ на видоизмененные вопросы.</p> <p>Обучающийся получает оценку «отлично» при правильном выполнении 22-25 заданий.</p> <p>«4»-осознанно излагается материал, но не всегда выделяются существенные его стороны; обладание умением применять знания на практике, но испытываются затруднения при ответе на видоизмененные вопросы; в ответах допускаются неточности. Обучающийся получает оценку «хорошо» при правильном выполнении 18-21 заданий.</p> <p>«3» - знание программного материала, затруднения при его самостоятельном воспроизведении и требования дополнительных уточняющих вопросов учителя; предпочитает отвечать на вопросы воспроизводящего характера; Затруднения при ответе на видоизмененные вопросы; в устных и письменных ответах допускаются ошибки. Обучающийся получает оценку «удовлетворительно» при правильном выполнении 13-17 заданий.</p> <p>«2»имеются отдельные представления о материале; в устных и письменных ответах допускает грубые ошибки. Обучающийся получает оценку «неудовлетворительно» при выполнении менее 16 заданий.</p>	<p>Тестовые задания 3, 4, 5, 6, 7, 8, 9, 10, 14, 15, 19, 21, 24, 25, 26, 28, 29, 30, 31, 32, 33, 44, 45, 46, 47, 48, 49</p>
--	---	---

<p>Знать: 31 - общие сведения об архитектурном проектировании; 32 - особенности планировочных и объемно-пространственных решений различных типов зданий; 33 - основы функционального зонирования помещений; нормы проектирования зданий; 34 - особенности зданий различного назначения.</p>		Тестовые задания 1, 2, 11, 12, 13, 16, 17, 18, 20, 22, 23, 27, 34, 35, 36, 37, 38, 39, 40, 41, 42, 43, 50
---	--	--

2 Комплект оценочных средств

2.1 Формы и методы входного, текущего и рубежного контроля по учебной дисциплине

Тема	Проверяемые умения и знания	Формы и методы контроля
Тема 1.1. Жилые здания		
Основы проектирования жилых зданий	У1, 31, 34	Практическая работа, тестирование,
Квартира и ее элементы.	У1, 33	Индивидуальные карточки-задания
Объемно-планировочные и конструктивные решения жилых зданий.	У1 32, 33,	Промежуточный тест
Жилые дома усадебного и блокированного типов.	У1, 32, 35	Тестирование
Жилые дома повышенной этажности.	У1, 32, 35	Самостоятельная работа
Секционные дома.	У1, 32, 35	Индивидуальные карточки-задания
Жилые дома коридорного и галерейного типов.	У1, 32, 33, 35	Контрольная работа по разделу.
Тема 2.1. Общественные здания		
Основы проектирования общественных зданий.	У1, 31, 34	Практическая работа, тестирование
Здания для образования и воспитания.	У1, 32, 33, 35,	Срез знаний

Здания и сооружения для здравоохранения, отдыха, физкультурно-оздоровительные и спортивные	У1, 32, 33, 35,	Практическая работа,
Здания культурно-просветительных и зрелищных учреждений.	У1, 32, 33, 35,	Самостоятельная работа: структурирование материала в таблицу
Предприятия и учреждения торговли и общественного питания	У1, 32, 33, 35,	Тестирование
Здания для транспорта, предназначенные для непосредственного обслуживания населения	У1, 32, 33, 35,	Итоговая контрольная работа по дисциплине

2.2 Задания для проведения

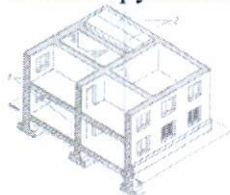
Форма аттестации: **зачет**

Форма проведения: **тестирование**

База тестовых заданий:

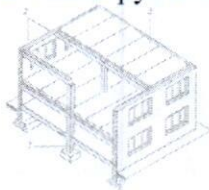
Раздел 1. Жилые здания

1. Конструктивный тип здания:



1. каркасный
2. бескаркасный
3. с неполным каркасом

2. Конструктивный тип здания:



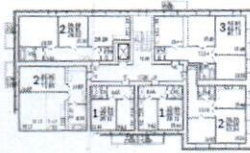
1. каркасный
2. бескаркасный
3. с неполным каркасом

3. Этаж, используемый для размещения технических помещений, складов, хозяйственных нужд:

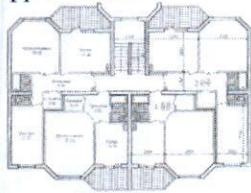
1. мансардный
2. наземный
3. цокольный
4. подвальный

4. Структурная ячейка квартирного жилого дома:

1. квартира
 2. номер
 3. комната
5. Помещения, определяющие основное назначение здания:
1. обслуживающие
 2. вспомогательные
 3. основные
6. Постройки, предназначенные для проживания населения:
1. общественные
 2. жилые
 3. промышленные
 4. сельскохозяйственные
7. Проходное пространство между дверями, служащее для защиты от проникновения холодного воздуха:
1. секция
 2. вестибюль
 3. тамбур
8. Этаж, размещённый внутри чердачной части здания, используемый для жилых помещений:
1. наземный
 2. мансардный
 3. цокольный
 4. подвальный
9. Жилое здание, представляющее собой соединённые в ряд несколько квартир с изолированными входами:
1. усадебный
 2. блокированный
 3. секционный
 4. галерейный
10. К малоэтажным относятся здания с этажностью
1. 1-3
 2. 3-9
 3. 10-20
11. Одноквартирный жилой дом с земельным участком и надворными постройками, рассчитанный на одну семью:
1. усадебное
 2. блокированные
 3. секционное
12. Одноквартирные дома с квартирами в 2-х – 3-х уровнях и эксплуатируемым цокольным этажом:
1. секция
 2. блок
 3. коттедж
13. Типологический тип здания:



1. усадебный
 2. блокированный
 3. секционный
 4. коридорный
14. Жилое здание, где все квартиры группируются поэтажно вокруг лестничной клетки:
1. блок
 2. секция
 3. галерея
15. Ячейка, состоящая из нескольких квартир, расположенных вокруг лестницы:
1. блок
 2. секция
 3. галерея
 4. квартира
16. Секция, имеющая прямоугольное очертание в плане и две наружные стены:
1. рядовая
 2. Торцевая
 3. Угловая
 4. Поворотная
17. Трёхквартирная секция, в которой все квартиры различны по площади и числу комнат:
1. симметричная
 2. несимметричная
18. Двухквартирная секция, в которой все квартиры решаются одинаково:
1. симметричная
 2. несимметричная
19. Жилые дома, имеющие один узел вертикальных коммуникаций:
1. односекционные
 2. коттеджи
 3. галерейные
 4. коридорные
20. Шифр секции:

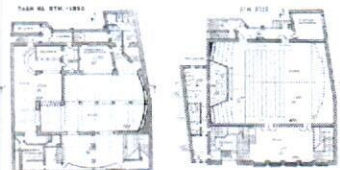


1. 2-2-2-1
 2. 2-1-2-1
 3. 4-4
21. Специальные типы жилищ, предназначенные для временного проживания учащихся, рабочих:
1. общежития
 2. гостиницы
 3. интернаты

22. Тип дома, где коридор вынесен за пределы стены, а квартиры расположены по одну сторону коридора:
1. коридорный
 2. секционный
 3. галерейный
 4. блокированный
23. Постройка для временного проживания людей и соответствующего обслуживания их бытовых и культурных потребностей:
1. общежитие
 2. гостиница
 3. интернат
24. Общежития проектируют:
1. для временного проживания людей
 2. для кратковременного проживания
 3. для постоянного проживания
 4. для туристов
25. Коридорный тип жилого дома характеризуется:
1. развитием горизонтальных коммуникаций
 2. размещением квартир на двух этажах
 3. наличием галерей
 4. наличием приквартирного участка
26. Объёмно-планировочная ячейка гостиницы:
1. комната
 2. квартира
 3. номер

Раздел 2. Общественные здания

27. Тип здания по компоновке помещений:



1. ячейковый
 2. зальный
 3. коридорный
 4. комбинированный
28. Объёмно-планировочный тип, в котором ряд помещений располагаются друг за другом и объединены сквозным проходом:
1. ячейковый
 2. коридорный
 3. анфиладный
 4. зальный
29. Планировочная схема, при которой отдельные корпуса соединяются крытыми переходами:
1. линейная
 2. павильонная
 3. блочная

30. Объёмно-планировочный тип здания, в которых функциональные процессы проходят в небольших помещениях:
1. ячейковый
 2. коридорный
 3. анфиладный
31. Планировочная схема, при которой функциональный процесс протекает в отдельно стоящих корпусах:
1. линейная
 2. павильонная
 3. блочная
32. Объёмно-планировочный тип здания, в котором небольшие ячейки связаны общей линейной коммуникацией:
1. ячейковый
 2. коридорный
 3. анфиладный
33. Учреждения, предоставляющие непрерывность, разносторонность образования:
1. детские ясли-сад
 2. школа
 3. клиническая больница
34. Помещение школы, предназначенное для отдыха учащихся во время перемен:
1. классные помещения
 2. рекреация
 3. столовая
35. Учреждение, обеспечивающие всестороннее развитие, охрану здоровья и воспитание:
1. детские ясли-сад
 2. школа
 3. ВУЗ
36. Учреждение, обеспечивающее подготовку высокообразованных специалистов:
1. детские ясли-сад
 2. школ;
 3. ВУЗ
37. Детские дошкольные учреждения для детей с врождёнными пороками:
1. общего типа
 2. специального назначения
 3. санитарно-оздоровительного типа
38. Учреждения, предназначенные для лечения больных природными средствами:
1. профилактории
 2. санатории
 3. базы отдыха
39. Лечебное учреждение со стационаром:
1. больница
 2. аптека
 3. поликлиника
40. Учреждения, предназначенные для отдыха без проведения лечения:
1. профилакторий
 2. дома отдыха
 3. санаторий

41. Населённые места, имеющие природные лечебные средства и природно-климатические условия:

1. санаторий
2. курорт
3. база отдыха

42. Площадка для концертных музыкальных выступлений:

1. сцена
2. эстрада
3. зрительный зал

43. Место экспозиции и хранения памятников материальной и духовной культуры:

1. библиотека
2. музей
3. выставка

44. Распределительное помещение на пути посетителя, вошедшего в здание:

1. тамбур
2. лестнично-лифтовой узел
3. вестибюль

45. Элемент вокзального комплекса, занимающий максимальную площадь:

1. перрон
2. здание вокзала
3. автостоянка

46. Предприятие торговли с/х продовольственными и непродовольственными товарами:

1. универсам
2. рынок
3. универмаг

47. Учреждения, обеспечивающие наилучшие условия обслуживания населения:

1. лечебные
2. торговли
3. зрелищные

48. Учреждение питания, реализующее простейшие холодные закуски и кондитерские изделия:

1. кафе
2. буфет
3. столовая

49. Большой комплекс сооружений со станциями мелкого и глубокого заложения и наземными пересадочными узлами:

1. метрополитен
2. вокзал
3. перрон

50. Тип здания по компоновке на генеральном плане:



1. линейное
2. блочное
3. павильонное

Условия выполнения задания

- 1 Место выполнения задания: кабинет 305 «Архитектурная графика. Начертательная геометрия. Типология зданий. Конструкции зданий и сооружений.»
- 2 Максимальное время выполнения задания 30 мин.
- 3 Вы можете воспользоваться: Методическое пособие по выполнению практических работ, СНИПы.

Критерии оценивания знаний студентов

Критерии оценки знаний при проведении устного опроса.

«Отлично» ставится, если дан полный, развёрнутый ответ на поставленный вопрос; показана совокупность осознанных знаний об объекте изучения, доказательно раскрыты основные положения (свободно оперирует понятиями, терминами и др.); в ответе отслеживается чёткая структура, выстроенная в логической последовательности; ответ изложен техническим, грамотным языком; на возникшие вопросы преподавателя студент давал чёткие, конкретные ответы, показывая умение выделять существенные и несущественные моменты материала.

«Хорошо» ставится, если дан полный, развёрнутый ответ на поставленный вопрос, показано умение выделять существенные и несущественные моменты материала; ответ чётко структурирован, выстроен в логической последовательности, изложен техническим грамотным языком, однако были допущены неточности в определении понятий, терминов.

«Удовлетворительно» ставится, если дан не полный ответ на поставленный вопрос, логика и последовательность изложения ответа на вопросы билета имеют некоторые нарушения, допущены несущественные ошибки в изложении теоретического материала и употреблении терминов, в ответе не присутствуют доказательные доводы, сформированность умений показана слабо, речь неграмотная.

«Неудовлетворительно» ставится, если дан не полный ответ на поставленный вопрос, логика и последовательность изложения имеют нарушения, допущены существенные ошибки в теоретическом материале (фактах, терминах и др.); в ответе отсутствуют выводы, речь неграмотная; сформированность умений не показана.

Критерии оценивания выполнения практических работ

Оценка «отлично» ставится, если студент выполнил работу в полном объеме с соблюдением необходимой последовательности действий; в ответе правильно и аккуратно выполняет все записи, таблицы, рисунки, чертежи, графики, вычисления; правильно выполняет анализ ошибок.

Оценка «хорошо» ставится, если студент выполнил требования к оценке "5", но допущены 2-3 недочета.

Оценка «удовлетворительно» ставится, если студент выполнил работу не полностью, но объем выполненной части таков, что позволяет получить правильные результаты и выводы; в ходе проведения работы были допущены ошибки.

Оценка «неудовлетворительно» ставится, если студент выполнил работу не полностью или объем выполненной части работы не позволяет сделать правильных выводов;